

Journée d'accueil

de nouveaux porteurs de projets

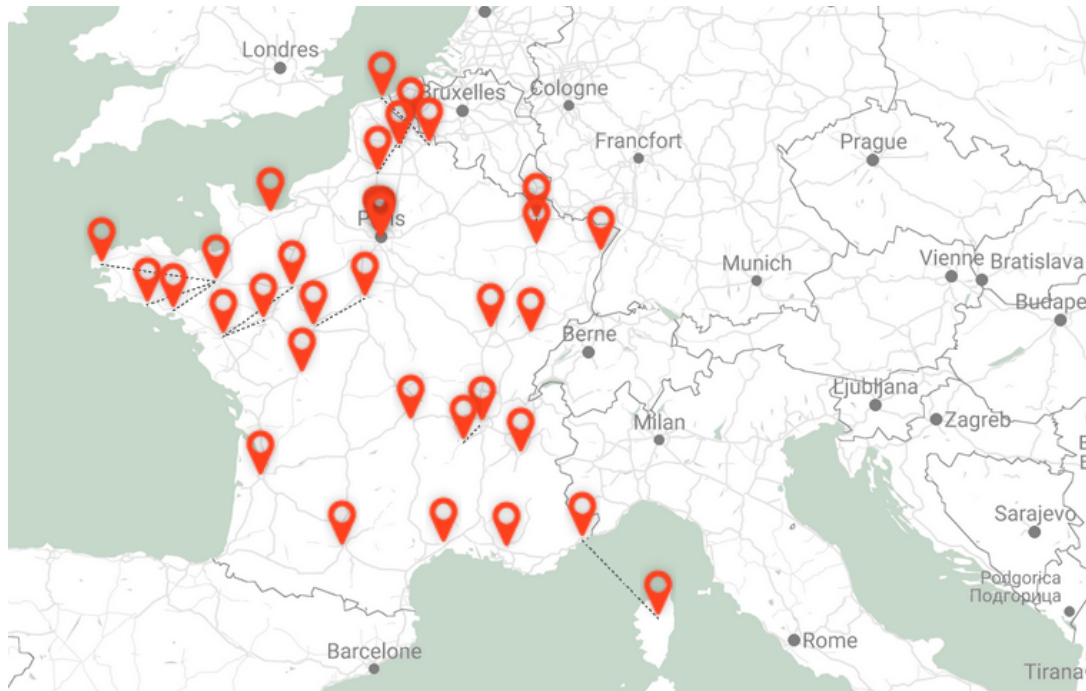
21 janvier 2018
Amphithéâtre

Bienvenue à toutes et à tous !

SOMMAIRE

- Mot de bienvenue
- MSH : réseau, missions, objectifs
- MSH Paris Nord
- Programmes et valo
- Communication
- Services techniques
- Edition
- Service financier

Réseau national MSH




23 MSH en France



1 réseau national

Missions et objectifs des MSH

Dynamiques de site


Coordination stratégie de recherche et de transfert en multipliant les partenariats entre les acteurs et avec leur environnement économique et social 

Ex : opérations Campus, Pôles de Recherche et d'Enseignement Supérieur, Programme Investissements d'Avenir

Les MSH, pourquoi ?

- lieux partenariat fort entre les universités, le CNRS et les collectivités territoriales en SHS
- pour développer la recherche pluridisciplinaire sur le territoire ;
- proposer aux laboratoires du site des services mutualisés d'appui à la Recherche ;
- participer du développement des Très Grandes Infrastructures Recherche (TGIR) ;
- acteurs de l'internationalisation des Sciences Humaines et Sociales.

5 principes fondamentaux

-  Interdisciplinarité,
- Internationalisation,
- Dynamique Interinstitutionnelle,
- Implantation territoriale,
- Identité scientifique.

MSH Paris Nord

Créé en 2001, actuellement USR 3258

3 tutelles



Hébergé au 20 av. George Sand depuis 2015

2012-2016 : 17 UR associées à la MSHPN

1 Conseil scientifique + 1 COPIL

Structure d'accueil, d'impulsion, de promotion et de diffusion de la recherche en SHS

MSH Paris Nord

1. Portail entre le monde académique, le territoire et les acteurs socio-économiques

- ❑ Acteurs très diversifiés : habitants, élus, entreprises du numérique notamment, unités d'enseignement et de recherche dont le Campus Condorcet
- ❑ Une méthode de travail en commun privilégiée : les **recherches actions, recherches collaboratives...**
- ❑ En jeu : être des **aiguillons**. Pépinière de projets innovants, tremplin vers des dispositifs nationaux. En réponse à des défis sociétaux.

MSH Paris Nord

2. Politique scientifique autour 5 axes

- ❑ **AXE 1 : Industries de la culture et arts : Philippe Bouquillion**
- ❑ **AXE 2 : Corps, santé et société : Dominique Memmi**
- ❑ **AXE 3 : Mondialisation, régulation, innovation : Benjamin Coriat / Cédric Durand**
- ❑ **AXE 4 : Penser la ville contemporaine : Claire Lévy-Vroelant**
- ❑ **AXE 5 : Archives numériques et audiovisuelles : Bertrand Muller / Patrick Deshayes**

MSH Paris Nord

3. Travailler en commun avec les partenaires hébergés

- 3 GIS
- Labex ICCA Industries culturelles et création artistique
- EUR ArTeC
- ANR HyperOTLET
- Pôle Média Grand Paris
- Appui
- Maison de la Sagesse – Traductions
- Réseau des Jeunes chercheurs Santé et Société

**Conseil
scientifique**

Directeurs

Alain BERTHO - UP 8

Directrice adjointe

Marie JAISSON - UP 13

Secrétaire générale

Cécilia MENDES - CNRS

Programmes scientifiques, valorisation

Marianne HÉRARD - UP 8

AXE 1

Industries de la culture et arts

Philippe BOUQUILLION
UP 13

**A- Environnements virtuels
et création**

Anne SÈDES - UP 8

**B- Socio-économie de la culture
et de la communication**

Philippe BOUQUILLION - UP 13
Yolande COMBÈS - UP 13
Tristan MATTELART - UP 8

**C- Appareils, esthétiques, arts
et industries**

Audrey RIEBER - ENS Lyon
Charles RAMOND - UP 8

D- Création, pratiques, public

Jean-François DUSIGNE - UP 8
Cécile VALLET - UP 13
Stéphane POLIAKOV - UP 8

E- Anthropologie

de la communication
Béatrice FRACCHIOLLA - U de
Lorraine
Georges CHAPOUTHIER - CNRS

AXE 2

Corps, santé et société

Dominique MEMMI
CNRS, CSU

A- Corps et sciences sociales

Gilles RAVENEAU - UP 10

**B- Construction et diffusion
des savoirs médicaux**

Élisabeth BELMAS - UP 13

C- Dire la santé mentale aujourd'hui

Samuel LÉZÉ - U Lyon

D- Biologie, nature et société

Carole REYNAUD-PALIGOT - U de
NY à Paris et Science Po Paris
Stanislas MOREL -

E- Émotions, sensibilités et pouvoirs

Stanis PEREZ - UP 13
Clémentine VIDAL-NAQUET - U
Picardie Jules Verne

F- Espace, environnement et santé

Vincent GODARD - UP 8
Benjamin LYSIANIUK - CNRS
Zoé VAILLANT - UP 10

G- Santé et inégalités

Laure PITTI - UP 8

AXE 3

**Mondialisation, régulation,
innovation**

Benjamin CORIAT - UP 13
Cédric DURAND - UP 13

**A- Le droit à l'épreuve de la
mondialisation et des nouvelles
technologies**

Céline BLOUD-REY - UP 13

**B- Entreprises, institutions et
organisations**

Yuri BIONDI - CNRS
Olivier WEINSTEIN - UP 13

**C- Droits de propriété, droits de
propriété intellectuelle et marchés**

Benjamin CORIAT - UP 13
Fabienne ORSI - IRD

**D- Finance, mondialisation et
production des règles**

Tristan AUVRAY - UP 13
Esther JEFFERS - U de Picardie

**E- Économie sociale et solidaire et
développement local**

Carole BRUNET - UP 8

AXE 4

Penser la ville contemporaine

Claire LÉVY-VROELANT - UP 8

**A- Mémoire et territoires :
représentations, narrations,
patrimonialisations**

Céline BARRERE - ENSAP Lille

**B- L'urbain et le citoyen dans la
mondialisation**

Agnès DEBOULET - UP 8
Jean-Michel FOURNIAU - IFSTTAR

**C- Logement et habitat : crise
et reconfiguration**

Yankel FIJALKOW - ENSA Paris-Val
de Seine et CNRS

D- Ville durable : devenir et critique

Boris LEBEAU - UP 13

AXE 5

**Archives numériques et
audiovisuelles de la recherche**

Patrick DESHAYES - U Lyon
Bertrand MULLER - CNRS

GIS Institut du Genre

Directrice

Sylvie CROMER - Univ. Lille
Directeur et directrice adjoint-e-s

Michel BOZON - INED
Estelle FERRARESE -
Univ. Picardie Jules Vernes

Secrétaire générale

Isabelle PASTOR-SOROKINE -
CNRS,

Chargée de mission

Sandrine LELY

**GIS Démocratie et
participative**

Président Conseil Scientifique

Loïc BLONDIAUX - UP 1

Président

Jean-Michel FOURNIAU -
IFSTTAR

Direction

Marion CARREL - Lille 3
et Julien TALPIN - Lille 2

Responsable administratif

Margaux TRARIEUX
Chargée de mission
Maïté JUAN

**GIS Gestes, groupe
d'études sur le travail et la
santé au travail**

Direction Claire EDEY - univ.

Paris Est-Créteil UPEC,
Marc LORIOL - U Paris1 IDHES et
Arnaud MIAS - Univ. Paris
Dauphine

Responsable administrative

Margaux TRARIEUX

Recherche contributive

Directeur Bernard STIEGLER -
Univ. Compiègne

**Labex Industries culturelles
& création artistique (ICCA)**

Coordonnateur

Bertrand LEGENDRE - UP 13

Project Manager

Vanessa BERTHOMÉ - UP 13

Pole Média Grand Paris

Directrice Pervenche BEURIER

Chef de projet

Sébastien MEUNIER
Chargée de mission Johanne
LLARDEN

ArTeC

Directeur Yves CITTON -
UP8

Directrices adjointes

Anne SÈDES - UP8
et Ghislaine AZEMARD - UP8

Maison de la sagesse Traduire

Directrice

Barbara CASSIN

ANR HyperOTLET

Bertrand MULLER - CNRS

Association Appuii

Coordonnatrice Stela MUÇI

Réseau Santé & Société

Directeur Marc BESSIN - EHESS

Coordination

Alexandre PIERONI, Maëlle DE
SEZE, Anna POMARO

**Observatoire ruptures
jeunesses et re médiations**

MSH Paris Nord / Mairie de
Grigny / CNLAPS

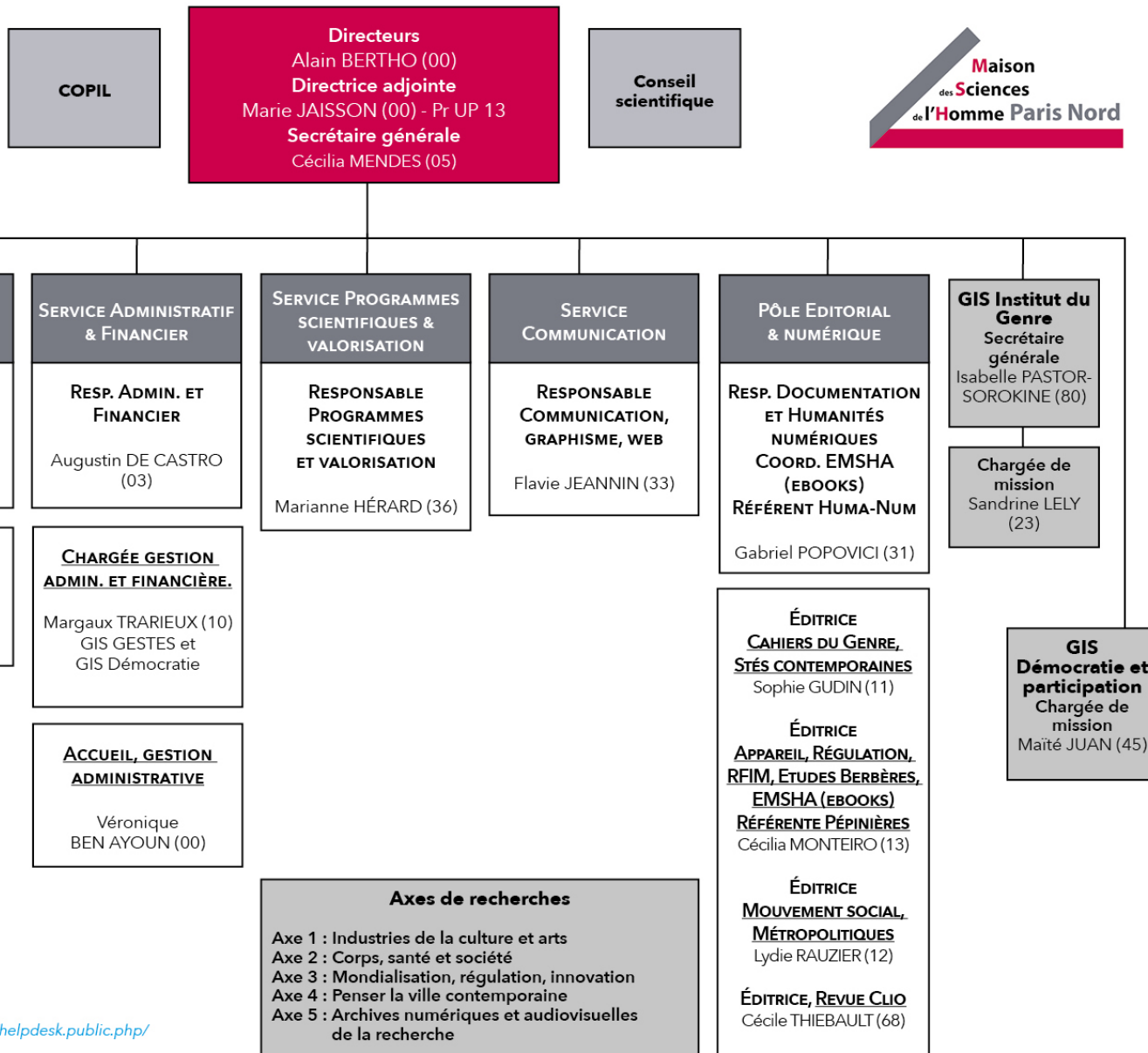
MSH Paris Nord

4. Une offre de services

MSH Paris Nord

Organigramme hiérarchique
USR 3258

20 avenue George Sand
93210 La Plaine Saint-Denis
tél. : 01 55 93 93 00
mshpn-contact@mshparisnord.fr
<https://www.mshparisnord.fr/>
M° L12, Front Populaire



Pour joindre un correspondant :

- par téléphone composer le 01 55 93 93 puis les 2 chiffres à côté du nom
- par mél : prenom.nom@mshparisnord.fr

En cas de problème, taper dans votre navigateur :

- pour l'informatique : <https://assistance.univ-paris13.fr/front/helpdesk.public.php/> ou mshpn-assistance-informatique@mshparisnord.fr
- pour la maintenance du bâtiment : sos.univ-paris13.fr

MSH Paris Nord, le bâtiment

Propriétaire du bâtiment : Univ. Paris 13

M. Oumar Badji, agent de sécurité de Paris 13



© Can Stock Photo - csp12144266

4^e étage Salle panoramique et salles de réunion

3^e étage EHESP, Université Numérique Île-de-France,
Campus Condorcet

2^e étage : MSH et certains partenaires

1^{er} étage Campus Condorcet

RDC : Ed Fab (Cap Digital)

Horaires ouvertures : L-V 8h30 à 17H et 21h

2 Fermetures obligatoires : décembre et aout

Respecter les consignes de sécurité, règlement intérieur... (pas fumer, pas vapoter, pas d'animaux, ...)

Service programmes scientifiques & valorisation

La MSH PN héberge ou est partenaire plusieurs programmes scientifiques

- 2 ANR
 - Musicoll
 - HyperOtlet
- Recherche action
- Observatoire Ruptures jeunesses et remédiations

Service programmes scientifiques & valorisation

■ Appel à projets 2019

- Nombre de nouveaux projets soutenus : 48
- Nombre de projets renouvelés : 14
- Fourchette de financement entre 500 et 3000 € + les services offerts : mise à disposition de salles, communication...

Service programmes scientifiques & valorisation

- Si vous avez déposé un projet pour 2 ans
 - Il faudra déposer une demande renouvellement dans le cadre l'appel à projets 2020
 - ✓ entre le 15 juin et le 15 septembre
 - ✓ au moyen du **formulaire *ad hoc*** qui demande un bilan scientifique de la première année, les objectifs de l'année de renouvellement et les crédits demandés.
 - Le projet ne repassera pas devant le conseil scientifique
 - La direction allouera les crédits

Service programmes scientifiques & valorisation

- **Si vous n'avez pas prévu un projet sur 2 ans et vous souhaitez prolonger votre recherche**
 - ✓ **il faudra déposer un nouveau projet afin que des membres du conseil scientifique le valident.**

Service programmes scientifiques & valorisation

- Bilan de votre recherche
 - ✓ Vous devez fournir obligatoirement un **bilan de 2 pages**
 - ✓ Adressez- le au coordonnateur de thème, au coordonnateur d'axe et à la responsable des programmes scientifiques et de la valorisation

Service programmes scientifiques & valorisation

■ Rappel calendrier

- Publication de l'appel à projets 2019 15 juin 2019
- Date limite de dépôt des projets 15 septembre 2019
- Évaluation du Conseil scientifique octobre 2019
- Décisions direction/coordonnateurs novembre 2019
- Résultats décembre 2019
- Réunion d'information pour les lauréats janvier 2020

Service programmes scientifiques & valorisation

- **Établir des contacts avec nos partenaires institutionnels, enseignement et recherche, associatifs, économiques**
 - **Conservatoire de Saint-Denis, EPT Plaine Commune, associations, mairies de Saint-Denis et Aubervilliers...**
- **Faire le lien avec le service partenariat et recherche du CNRS**

Service programmes scientifiques & valorisation

■ Pour valoriser votre projet :

1. La journée « Portes ouvertes » de la MSH Paris Nord dans le cadre des journées européennes du patrimoine

- Une mini conférence
- Un concert, spectacle, théâtre/conférence

Samedi 16 septembre 2017

Journée portes ouvertes
dans le cadre des journées européennes du patrimoine
Maison des Sciences de l'Homme Paris Nord



De 10h à 17h
8 mini-conférences
6 visites du bâtiment
2 promenades urbaines
3 pièces de théâtre
des stands, des films
et un goûter offert

**Entrée libre et gratuite
pour toute la famille !**

Venez nombreux !



MSH Paris Nord
20 avenue George Sorel
93210 La Plaine Saint-Denis
01 55 93 93 00

Métro 12, arrêt Front Populaire

Programme complet sur
<http://www.mshparisnord.fr/>

Service programmes scientifiques & valorisation

2. Le salon de la valorisation « Savante banlieue » dans le cadre de la fête de la science mi octobre

- Grande conférence
- Mini conférence
- Stand thématique de la MSH Paris Nord

4th Édition

SAVANTE BANLIEUE

PROGRAMME



EN ROUTE POUR
LES TRANSPORTS
DE DEMAIN !

Rendez-vous à l'université Paris 13
Campus de l'Université et de Biogly

11 & 12 OCTOBRE 2018

Un événement organisé par



Service programmes scientifiques & valorisation

3. Expositions photos, affiches...

- Sur demande
- 2 lieux d'exposition



Service programmes scientifiques & valorisation

Votre contact : Marianne Hérard

Tél. 01 55 93 93 36

marianne.herard@mshparisnord.fr

Service communication

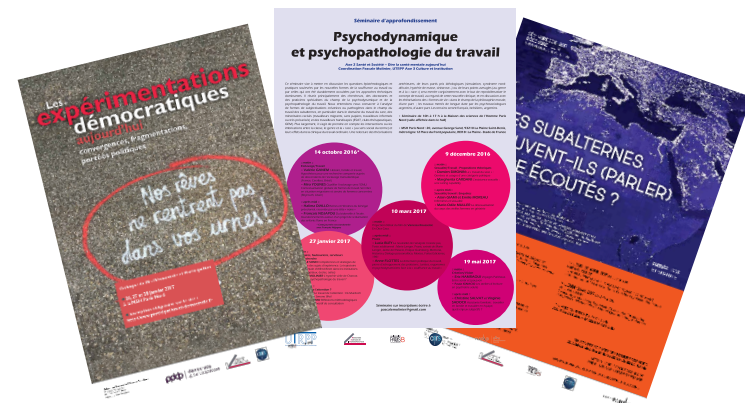
Graphisme, web et réseau

➤ Création d'outils de communication print

- Poster scientifique
- Affiche (du format A0 à A5, roll-up...)
- Programme
- Flyer
- Carton d'invitation
- Carte postale

➤ Et web

- Mailing
- Newsletter
- Site internet...



Service communication Graphisme, web et réseau

➤ Délais d'impression et livraison

- Délais de création : 1 mois (2/3 échanges)
- Impression : 2 semaines
- Livraison à la MSH Paris Nord



Service communication

Graphisme, web et réseau

- **Coûts attractifs** : service de reprographie centrale de l'université Paris 13
- **Exemples de formats**
 - affiche A1
 - affiche A3
 - flyer A5, recto/verso
 - kakemono format 0,8 x 2 m + support
- **Ces frais sont imputés sur vos crédits MSH Paris Nord**

Service communication

Graphisme, web et réseau

➤ Diffusion des manifestations scientifiques

- Newsletter : lettre d'information mensuelle ; objectif : présenter les manifestations scientifiques (à la MSH Paris Nord et hors les murs), vos publications et les actualités en SHS.
- Site Internet MSH Paris Nord <http://www.mshparisnord.fr/>
- Facebook <https://www.facebook.com/MSHParisNord/>
- Twitter <https://twitter.com/MSHParisNord>
- LinkedIn <https://fr.linkedin.com/company/maison-des-sciences-de-l-homme-paris-nord>
- Youtube <https://www.youtube.com/user/MSHParisNord>
- Mailings spécifiques : liste des MSH, listing de musique, etc.

Service communication Site MSH Paris Nord

➤ La MSH Paris Nord s'est doté d'un nouveau site web l'année dernière : <https://www.mshparisnord.fr/>

- Moyenne de 30 000 visites/ mois
- Et de 15 000 visiteurs/mois
- N'hésitez pas à nous contacter pour y diffuser vos événements

➤ Abonnez-vous à la lettre d'information de la MSH Paris Nord pour suivre toutes les actualités :

<https://www.mshparisnord.fr/actualites/newsletters/>

The screenshot shows the website interface for MSH Paris Nord. At the top, there is a navigation menu with links for 'Réservation de salles', 'newsletter', and 'contacts'. Below the menu is a header section with the MSH Paris Nord logo and a list of categories: 'Actualités', 'Programmes scientifiques', 'Publications', 'Humanités numériques', 'Plateforme audiovisuelle', 'Valorisation Partenariats', 'GIS et Réseau', and 'Contacts Salles'. The main content area features a large image of a modern building with the text 'MSH Paris Nord' and a description: 'La Maison des Sciences de l'Homme Paris Nord, Unité de Service et de Recherche soutenue par le CNRS et les universités Paris 8 Et Paris 13 (USR 3258)'. Below this, there is a section titled 'Manifestations scientifiques' with a list of events: 'SÉMINAIRE DU GIS GESTES' (22 février à 14:00 - 16:00), 'MISES EN RÉCIT ET CORPS SOUFFRANT : PERSPECTIVES CROISÉES' (1 mars à 09:30 - 12:30), 'REGARDS CROISÉS SUR LES CADRES ARTISTIQUES, TECHNIQUES ET ADMINISTRATIFS DANS LE SECTEUR DU SPECTACLE' (16 mars à 10:30 - 12:30), 'CONCERT DE MUSIQUE MIXTE' (21 mars à 18:30 - 20:00), 'COLLOQUE INTERNATIONAL DROIT À LA VILLE' (5 avril), and 'ODIN TEATRET' (14 mai à 11:00 - 16 mai à 20:30). On the left side of the page, there is a sidebar with the address: '20, avenue George Sand, 93210 La Plaine St-Denis, Tél. 01 55 93 93 00, mshpn-contact@mshparisnord.fr', the opening hours: 'Le bâtiment est ouvert de 8h30 à 17h du lundi au vendredi', and links for 'NEWSLETTER' and 'RÉSEAUX SOCIAUX'.

Service communication

Graphisme, web et réseau

- Pour tous vos besoins de communication, graphisme et diffusion

Votre contact : Flavie Jeannin

Responsable de communication

Tél. 01 55 93 93 33

flavie.jeannin@mshparisnord.fr

Services techniques

Nicolas Bonnefous



Logistique



Cotelle Rémy



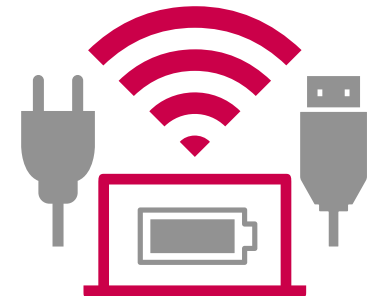
AudioVisuel



Birabakaran Cannon



Opérateur
Vidéo



Services techniques : Logistique

Nicolas Bonnefous - mshpn-reservation@mshparisnord.fr



Administrateur de Requea – Responsable des réservations



Gestionnaire des ressources mobilières

Services techniques : Régie

Rémy Cotelle - remy.cotelle@mshparisnord.fr



Sonorisation, lumière, vidéo (audi, amphi)



Captation d'évènements

Services techniques : Opérateur

Cannon Birabakaran - cannalingam.birabakaran@mshparisnord.fr



Référent Visio



Gestionnaire ordinateurs portables



Alimentation et connectique

Réservation des salles

- Demander par mail un accès au logiciel Requea : mshpn-reservation@mshparisnord.fr
- Réserver les salles au minimum 3 semaines avant
- Remplir le formulaire des besoins en logistique, audiovisuels et demande accès internet (envoyé par mail lors de votre réservation)
- Pour tous les évènements supérieurs à 25 personnes, faire une demande d'autorisation à Paris 13 : <http://monintranet.univ-paris13.fr/formulaires/p13evenements/>.
 - Selon votre évènement Paris 13 pourra soit vous le refuser, soit l'autoriser (prestation sécurité supplémentaire éventuelle)
- Dans tous les cas, suivre les consignes de réservations envoyées par mail par le service logistique

Votre évènement

- Gérer vos relations avec le traiteur (demande de devis, réception livraison, nettoyage)**
 - Prestation ménage à prévoir en fonction de votre évènement (se reporter à l'offre de services de la MSH Paris Nord).**
- Prévoir un accueil au rez-de-chaussée**
- Affichage : utiliser uniquement les supports d'affichage mis à disposition par la MSH Paris Nord**
- A la fin de l'évènement, le mobilier (salles et chaises) devra être remis en place**

Les Éditions des Maisons de sciences de l'homme associées – Nanterre, Saclay, Saint Denis (EMSHA)

EMSHA - partenariat éditorial entre les maisons des sciences de l'homme Paris Nord, Paris-Saclay et la Maison de l'archéologie et de l'ethnologie (Nanterre)

- ❑ **Missions** : offrir aux chercheurs en lien avec les 3 MSH la possibilité de publier des ouvrages en sciences humaines et sociales sous la forme de livres électroniques (ebooks) diffusés sur la plateforme OpenEditions Books:
<https://books.openedition.org/emsha/>
- ❑ **Domaines scientifiques** : histoire et archéologie, anthropologie, géographie et urbanisme, arts, sociologie, sciences politiques, droit, lettres, philosophie, économie, psychologie et linguistique.

Les Éditions des Maisons de sciences de l'homme associées – Nanterre, Saclay, Saint Denis (EMSHA)

- ❑ **Direction des EMSHA**: Comité éditorial et Conseil scientifique

- ❑ **Collections**:
 - ❑ **Collection interdisciplinaire**: collection initiale, destinée d'abord à accueillir les premiers ouvrages publiés par les EMSHA et de préparer l'émergence, par la suite, des quatre autres collections définitives.
 - ❑ **On a en projet d'ouvrir 4 collections qui viendront remplacer la collection initiale**:
 - ❑ Racines
 - ❑ Actuels
 - ❑ Horizons
 - ❑ Traverses

Les Éditions des Maisons de sciences de l'homme associées – Nanterre, Saclay, Saint Denis (EMSHA)

- Soumettre un manuscrit** : Envoyer aux adresses de contact (voir slide suivant).
- Conditions de publication** : Votre manuscrit est soumis au Comité éditorial qui le soumettra au Conseil scientifique. Ce dernier désignera 2 évaluateurs.
- Auteurs**: individuels ou collectifs
 - Chercheurs / porteurs de projet en lien avec une des 3 MSH partenaires.
- Types d'ouvrages publiés**:
 - Monographies** (de préférence)
 - Actes de colloques, recueils, etc.** - si insertion de textes de liaison entre les différentes parties de l'ouvrage + ajout présentation / préface / postface.

Les Éditions des Maisons de sciences de l'homme associées – Nanterre, Saclay, Saint Denis (EMSHA)

CONTACT:

- Gabriel Popovici – coordonnateur EMSHA**
Tél. 01 55 93 93 31, Bureau 220.
gabriel.popovici@mshparisnord.fr

- Cécilia Monteiro – éditrice**
Tél. 01 55 93 93 13, Bureau 220.
cecilia.monteiro@mshparisnord.fr

Service administratif et financier

ACHAT & MISSION

Tous les crédits alloués par la MSH Paris Nord sont **gérés par le service administratif et financier** de la MSH Paris Nord. Il n'y a pas de versement à votre laboratoire ou organisme.

Comment procéder ?



Contact unique : mshpn-budget@mshparisnord.fr

Consulter la boîte à outils :

<https://www.mshparisnord.fr/contacts/boite-a-outils-chercheurs/>

En fonction de la demande, compléter le formulaire :

- Demande d'achat
- Demande d'ordre de mission
- Demande exceptionnelle de remboursement

Service administratif et financier

ACHAT & MISSION



Pour chaque demande, la MSH Paris Nord :

- vérifie l'adéquation entre la demande et la nature des dépenses annoncées dans le projet retenu

- vérifie la disponibilité des crédits alloués. Un suivi semestriel est fourni aux porteurs de projets sous couvert des responsables d'axes et de thème de la MSH Paris Nord.

- doit **OBLIGATOIREMENT respecter le cadre réglementaire du CNRS** :
 - les marchés publics existants
 - les délais de traitement exigés
 - les procédures et applications imposées

Service administratif et financier



Les incontournables : ACHAT

Matériel = propriété MSH Paris Nord

Prêt pendant la période du projet (cf. **formulaire prêt à compléter**)

Procédure :

- Transmettre un devis conforme (si dépense > à 2000 € HT, fournir 3 devis)
- En cas d'achat documentaire ou petit matériel informatique, s'adresser obligatoirement au référent de la MSH Paris Nord.
- Certifier le service fait**, en lien avec le service administratif et financier qui se chargera du bon de commande et du paiement de la facture.

Service administratif et financier

Les incontournables : MISSION

Prise en charge des frais d'hébergement, de transport et de repas **sur production de justificatifs de paiement originaux**

Qui peut partir en mission ? Toute personne ayant un employeur

Avant la mission :

Délais : 15 jours avant départ pour une destination en France, 1 mois pour l'étranger et 1,5 mois si pays à risque.

Etablir un ordre de mission avant le départ

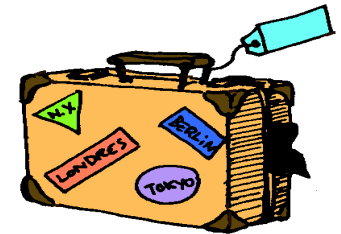
Autorisation Fonctionnaire Sécurité Défense pour destination dans un **pays à risque**

Recours aux services de co-voiturage (ex : BlablaCar) et aux services de location entre particuliers (ex : AirBnB, Bed and Breakfast, ouicar...) non autorisés.

Au retour :

Remplir et signer l'état de frais, l'envoyer au service accompagné des pièces justificatives originales

La MSH Paris Nord rembourse aux frais réels



Service administratif et financier

Les incontournables : REMBOURSEMENT

- Caractère exceptionnel
- Uniquement pour les achats inférieurs à 80 € / HT (sauf repas professionnel de groupe à l'occasion de manifestations scientifiques.)
- Fournir justificatifs originaux
- Attention : délai de traitement assez long

