



# Bienvenue à la MSH Paris Nord

## Guide des usagers et des porteurs de projets

# 2021





# Sommaire

- **Histoire du réseau des Maisons des Sciences de l'Homme** 4
- **Histoire de la MSH Paris Nord** 4
- **Conseil scientifique de la MSH Paris Nord** 5
- **Axes et thèmes de recherche de la MSH Paris Nord** 13
- **Partenaires de la MSH Paris Nord** 15
- **Pôle éditorial de la MSH Paris Nord** 24
- **Ressources à votre disposition** 26
- **Équipe de la MSH Paris Nord** 36
- **Notes personnels** 37

# Histoire du Réseau National des Maisons des Sciences de l'Homme

La Fondation Maison des Sciences de l'Homme a été créée en 1962 par Fernand Braudel, sise Boulevard Raspail à quelques encablures du Quartier latin. L'objectif des fondateurs était de doter les sciences humaines et sociales (SHS) d'un instrument de coopération entre disciplines et entre institutions.

Dans les années 1980-1990 d'autres maisons ont été mises en place, dont l'initiative a pu venir soit de l'État, soit des universités et des collectivités locales, d'où la diversité des statuts. Le CNRS a été parfois le maître d'œuvre et, dans la plupart des cas, un partenaire essentiel. Un pas décisif a été franchi en 1997 quand le ministère de la Recherche et de la Technologie est intervenu en incitant universités et régions à élaborer des projets de nouvelles maisons et en créant, en 1999, une « **Action Concertée Incitative: Réseau national des Maisons des Sciences de l'Homme** ». Ce réseau était ainsi doté d'une ligne budgétaire spécifique (sur le Fonds national de la Science) et d'un Conseil d'Orientation, présidé par Jacques Commaille. Il a par la suite été mieux structuré par l'adoption d'une charte, en 2000, et par la signature d'une convention de partenariat, en 2001. Une nouvelle convention, signée le 16 février 2006, a permis d'associer les différentes tutelles (direction de la recherche du ministère de l'Enseignement supérieur et de la Recherche, CNRS, universités de rattachement et responsables des maisons autonomes).

La suppression du Fonds national de la Science, remplacé par l'Agence Nationale de la Recherche, a mis fin en 2005 au système de financement par les ACI. Pour accomplir ses missions, le réseau fonctionne désormais grâce aux contributions de ses membres, à une dotation d'État via la Fondation des Maisons des sciences de l'homme (FMSH) et au soutien du CNRS, qui met à disposition le personnel administratif nécessaire. **Le Réseau national des MSH est devenu une infrastructure de recherche.**

## Histoire de la MSH Paris Nord

Cette unité d'appui à la recherche (UAR), soutenue par la CNRS, l'université Paris 8 et l'université Sorbonne Paris Nord, est une **structure d'accueil, d'impulsion, de promotion et de diffusion de la recherche en sciences humaines et sociales**. Elle reçoit une aide importante des collectivités territoriales, avec lesquelles elle a établi des partenariats de longue durée : la ville de Saint-Denis, la communauté d'agglomération, Plaine Commune, le conseil départemental de Seine-Saint-Denis et le conseil régional d'Île-de-France. Elle bénéficie également d'un soutien de l'Inserm et elle est lauréate du label « Grand Paris » 2012. Elle est partenaire du Pôle Image Grand Paris, de l'Atelier de la Création (Plaine Commune) et membre du pôle de compétitivité à vocation mondiale Cap Digital.

Elle favorise tout particulièrement **l'innovation et les transferts de connaissances et de technologies** dans les secteurs de l'image de synthèse, du multimédia et de l'informatique musicale.

Directrice de la MSH Paris Nord : **Anne Sèdes**, directrice adjointe : **Marie Jaisson**

# Conseil scientifique

Le conseil scientifique de la MSH Paris Nord, constitué de personnalités issues du monde universitaire, se réunit une fois par an dans ses murs.

Son rôle est de définir la politique générale de la structure, mais aussi d'étudier et valider les projets proposés aux appels à projets annuels.

## Manola ANTONIOLI et Alain BERTHO

Co-président·e·s du conseil scientifique

## Luis A. ALBORNOZ

Enseignant-chercheur au département Journalisme et communication audiovisuelle de l'Université Carlos III de Madrid (UC3M), Espagne. Chercheur du Conseil national de recherches scientifiques et techniques (CONICET), Argentina. Directeur du groupe de recherche Diversité audiovisuelle ([www.diversidadaudiovisual.org](http://www.diversidadaudiovisual.org)) basé à UC3M. Fondateur et ancien président (2007-2013) de l'association scientifique internationale Union latine d'économie politique de l'information, de la communication et de la culture (ULEPICC). Ses travaux portent sur le processus de numérisation des industries culturelles, y compris, au cours des dernières années, la question de la diversité culturelle. Ouvrages récents en coédition avec M.T. García Leiva : *El audiovisual en la era digital : políticas y estrategias para la diversidad* (Cátedra, 2017); *Diversidad e industria audiovisual : el desafío cultural del siglo XXI* (Fondo de Cultura Económica, 2017); et *Audiovisual Industries and Diversity Economics and Policies in the Digital Era* (Routledge, 2019)

## Manola ANTONIOLI

Manola Antonioli est docteure en philosophie et sciences sociales de l'EHESS-Paris et HDR en esthétique (architecture). Elle est actuellement professeure de philosophie à l'École Nationale Supérieure d'Architecture de Paris-La Villette et chercheuse au sein de l'UMR LAVUE 7218 CNRS. Elle a publié de nombreux articles sur la philosophie de l'architecture et de l'urbain, l'esthétique, la philosophie des techniques, la théorie du design, ainsi que des ouvrages personnels ou collectifs qui se situent dans les mêmes domaines de recherche. Derniers ouvrages publiés (direction ou codirection) : *Biomimétisme. Sciences, design et architecture* (Paris, Éditions Loco, 2017), *Machines de guerres urbaines* (Paris, Éditions Loco, 2015); *Paysage variations* (avec Vincent Jacques et Alain Milon, Paris, Éditions Loco, 2014); *Théories et pratiques écologiques* (Nanterre, Presses Universitaires de Paris Ouest, 2013).

## Scarlett BEAUVALET

Scarlett Beauvalet est professeure d'histoire moderne à l'université de Picardie Jules Verne. Ses travaux portent sur l'histoire de la famille et de la santé. Elle a notamment publié *Histoire de la sexualité à l'époque moderne*, Paris, Armand Colin, 2010; *L'horizon méditerranéen 1779-1799. Lettres et journaux de voyage de Louis Marie Auguste d'Estourmel (1754-1814)*, de *l'ordre de Malte* (en collaboration avec I. Chave et M. Trévisi), Bordeaux, Presses Universitaires de Bordeaux, 2011; *Destins croisés de deux familles nobles à la fin du XVIII<sup>e</sup> siècle : les d'Estourmel et les La Myre-Mory* (en collaboration avec I. Chave et M. Trévisi), Presses Universitaires de Limoges, 2015; *Le rose et le bleu. La fabrique du féminin et du masculin. Cinq siècles d'histoire* (en collaboration avec E. Berthiaud), Paris, Belin, 2016.

## Alain BERTHO

Alain Bertho est anthropologue, professeur à l'université de Paris 8. Il a dirigé la Maison des Sciences de l'Homme Paris Nord de 2013 à 2019. Il a présidé la section 20 du CNU de 2011 à 2015 et dirigé l'École doctorale de Sciences sociales de Paris 8 de 2007 à 2013. Il a siégé six ans au bureau du réseau national des MSH où il est aujourd'hui chargé de mission sur la valorisation. Il mène depuis 35 ans des recherches sur les classes populaires urbaines et leurs mobilisations (en France, au Sénégal et au Brésil) dans le cadre de l'Observatoire International des Banlieues et des Périphéries et plus précisément depuis 2005, sur la violence collective et les affrontements civils. Il tient à jour quotidiennement une banque de données sur ces affrontements, disponible en ligne sur son site (<https://berthoalain.com/>). Il a fondé l'Observatoire Jeunesse Ruptures Remédiation au sein de la MSH Paris Nord. Il anime depuis 2015 une équipe de jeunes chercheur·es sur le djihadisme français. Il co-anime avec Benoit Hazard en 2019 "l'Atelier des Ronds-Points", séminaire de recherche participative sur les Gilets jaunes.

2018, *The Age of Violence: The Crisis of Policy and the End of Utopia*, Verso, London.

2016, *Les enfants du chaos, essai sur le temps des martyrs*, La Découverte.

2009, *Le temps des émeutes*, éd. Bayard.

2008, *Os outros somos nos, etnografia politica do presente*, Ulbra éd., Porto Alegre.

2008, *Nous autres nous-mêmes*, éd. Le Croquant.

2003, *L'État de guerre*, La Dispute.

## Stéphane CHAUDIRON

Stéphane Chaudiron est professeur en sciences de l'information et de la communication à l'université de Lille. Il est membre du laboratoire GERiCO qu'il a dirigé de 2010 à 2018 et co-directeur de la revue *Études de communication*. Ses travaux portent notamment sur l'apport du web sémantique à la sauvegarde du patrimoine, les systèmes d'organisation des connaissances et les pratiques informationnelles.

## Émilie COUNIL

Chargée de recherche à l'INED, UR5 - mortalité, santé et épidémiologie. Chercheuse rattachée à l'IRIS (UMR 8156-997), elle a dirigé pendant plusieurs années une équipe de recherche-action qui cherche à rendre plus visible les liens entre travail et cancer et à faciliter l'accès à la réparation (Giscop93, Université Paris13). Ses recherches portent d'une part sur la façon dont les pratiques et usages de l'épidémiologie peuvent contribuer à la non-émergence de certains problèmes de santé publique, ou à la non-intervention, face à des problèmes bien identifiés tels que les cancers d'origine professionnelle. D'autre part, ses recherches visent à développer des méthodes quantitatives alternatives pour documenter les atteintes à la santé en lien avec le travail et leur stratification sociale sur le temps long.

## Nicole GALLANT

Professeure-chercheuse titulaire au centre Urbanisation Culture Société de l'Institut national de la recherche scientifique (INRS), Nicole Gallant est directrice de la *Revue Jeunes et Société*. Directrice sortante de l'Observatoire Jeunes et Société, elle est membre de la Chaire-réseau de recherche sur la jeunesse du Québec (CRJ).

Détentrice d'un doctorat (PhD) en Science politique de l'Université Laval (2002), elle a publié dans diverses revues de science politique et de sociologie, ainsi que dans des livres parus chez des éditeurs canadiens, québécois et internationaux. Elle a notamment co-dirigé l'ouvrage *Les jeunes et l'action politique* aux Presses de l'Université Laval (2016). Elle a aussi contribué à la recherche collaborative, notamment par de nombreux rapports de recherche ou de vulgarisation pour divers partenaires (étatiques, associatifs, philanthropiques). Elle dirige d'ailleurs le Master en Mobilisation et transfert des connaissances de l'INRS.

Ses intérêts de recherche s'articulent autour de la notion de citoyenneté, examinée au prisme travaux empiriques sur les jeunes (sous l'angle de leurs socialisations politiques informelles et en ligne) et sur l'immigration (processus variés d'intégration symbolique, sociale et économique; représentations sociales de l'immigration et de la nation québécoise). Plus largement, ses travaux visent à faire émerger les diversités internes au sein de sous-ensembles de la population, en mobilisant de manière complémentaire les apports des approches tant qualitatives que quantitatives.

### **Nathalie GAUTHARD**

Nathalie Gauthard est ethnocénologue, professeure des universités en Arts du spectacle et de la scène à l'université d'Artois et présidente de la Société Française d'Ethnocénologie - SOFETH (agrée ONG pour le PCI par l'UNESCO). Après une formation en lettres modernes à Paris 7 et en études théâtrales à Paris 3, elle s'est orientée et spécialisée en ethnocénologie avec une thèse de doctorat sous la direction de Jean-Marie Pradier à Paris 8. Ses recherches portaient alors sur l'analyse des processus de composition, de recomposition et d'innovation des rituels tibétains dansés, 'cham', à destination d'un regard extérieur au sein des communautés tibétaines exilées (Népal, Inde). Après une double qualification au CNU en section 20 (Ethnologie-anthropologie) et 18 (Arts du spectacle), elle a poursuivi ses recherches sur l'analyse des processus de patrimonialisation de l'UNESCO et ses effets sur l'épopée de Gesar de Ling (RPC, Tibet). Outre sa spécialisation sur les pratiques scéniques et performatives asiatiques, elle étudie également les esthétiques et les pratiques carnavalesques. Elle a soutenu une HDR intitulée « Pour une anthropologie des arts vivants et performatifs. Dynamiques esthétiques, sociales et politiques en arts du spectacle » à Paris IV en 2014. Elle poursuit à présent ses recherches sur la circulation, la transmission des savoirs, les processus de patrimonialisation et de revendications identitaires à l'œuvre dans les pratiques scéniques et performatives. Auteure de nombreux articles et de publications scientifiques, elle a été élue dernièrement directrice de publication de la Revue *L'Ethnographie. Création, Pratiques, Publics* (MSH Paris Nord-UAR 3258).

### **Frédéric GILLI**

Docteur en économie, ancien élève de l'ENSAE (École nationale de la statistique et de l'administration économique), Frédéric Gilli est lauréat du prix du jeune urbaniste en 2010. Chercheur associé au Centre d'études européennes de Sciences Po, où il enseigne, il est directeur associé de l'agence Grand Public, spécialisée dans l'accompagnement du changement. Il est l'auteur d'articles et ouvrages sur l'organisation des systèmes productifs et la géographie de l'emploi. Il a notamment travaillé sur la géographie des filières industrielles et des chaînes de valeur dans le bassin parisien, sur l'organisation de la métropole parisienne et sur la gouvernance du grand Paris (*Paris, métropole hors les murs: aménager et gouverner le Grand Paris*, avec Jean-Marc Offner, Presses de Sciences Po, 2009; et *Une région de projets: l'avenir de Paris*, avec Paul Chemetov, La Documentation française, 2006) et réfléchit à la façon de dynamiser les projets économiques et urbains au moyen de processus participatifs plus performants (*Territoires et innovation*, La Documentation française, 2012). Il est le créateur de la revue en ligne *Métropolitiques* <https://www.metropolitiques.eu/>.

### **Didier GUEVEL**

Doyen honoraire, ancien directeur du département de droit de l'université du Havre, Didier Guével est actuellement professeur de droit privé et sciences criminelles à l'université Sorbonne Paris Nord, membre de l'IRDA (EA 3970). Il est également membre du directoire du DIMé Sciences du texte, connaissances nouvelles - Actualités en Humanités numériques (STCN), membre du comité scientifique de la Grande Bibliothèque du Droit, Professeur Honoraire de l'Université de Mendoza, membre du Comité d'organisation du Forum annuel de la

gouvernance d'Internet (FGI), et membre de la Société de législation comparée. Il est l'auteur d'une thèse de théorie générale du Droit (« Essai sur une tendance contemporaine : la dispersion de la fonction juridictionnelle »), d'un manuel de droit du commerce et des affaires et d'un manuel de droit des successions et des libéralités, deux manuels constamment réédités. Il a publié plus de cent cinquante articles scientifiques, notamment sur des sujets situés à la frontière du droit civil et du droit commercial. Il a été professeur invité dans divers pays (Argentine, Canada, Chili, Corée, Grèce, Italie, Japon, Liban, Maroc, Mexique, Pérou, Russie, Ukraine) et a co-organisé de nombreux colloques interdisciplinaires.

### **Yannick JAFFRE**

Yannick Jaffré est anthropologue, directeur de recherche émérite au CNRS UMI 3189 (Environnements, Santé, Sociétés), directeur de recherche à l'EHESS (Centre Norbert Elias) et directeur scientifique du GID-Santé (Groupe Inter-académique pour le Développement de l'Académie des Sciences - Institut de France).

Il a enseigné dans de nombreuses facultés d'Afrique de l'Ouest, participé à divers conseils scientifiques d'institutions comme l'InVS, et a été membre du conseil scientifique du directeur général de la Santé et du ministre de la Santé.

Il a dirigé de nombreux programmes internationaux, collabore avec diverses institutions (UNICEF, UNFPA, OMS, AFD, MdM...) et poursuit des travaux de recherche sur des enjeux de santé publique principalement en Afrique de l'Ouest dans les domaines de la santé maternelle, néonatale et infantile. Ses travaux soulignent les apports pratiques d'une recherche fondamentale orientée vers la résolution des problèmes de santé : analyse des causes de la mortalité maternelle et néonatale, santé de la reproduction, étude sur la qualité de vie des enfants malades et la qualité des soins dans les services de pédiatrie.

Il a écrit divers ouvrages en collaboration - *Une médecine inhospitalière, La construction sociale des maladies, Les maladies de passage - ou en seule direction - La bataille des femmes, Enfants et soins en pédiatrie en Afrique* - et de nombreux articles dans diverses revues scientifiques.

### **Esther JEFFERS**

Esther Jeffers est professeure de sciences économiques à l'université de Picardie Jules Verne (UPJV) et membre du Centre de Recherche sur les Institutions, l'Industrie et les Systèmes d'Economie d'Amiens (CRIISEA). Elle est spécialiste d'économie bancaire et financière.

Auteure d'articles et co-auteure d'ouvrages sur la monnaie, la politique monétaire, les banques centrales, les banques et le *shadow banking*. Dernier article paru "Les banques coopératives sont-elles plus résistantes ? L'exemple de la crise financière de 2007-2009", en collaboration avec G. Bazot et O. Ouyahia, *Revue d'économie financière*, n°134, 2019. Derniers ouvrages collectifs : *La Monnaie. Un enjeu politique*, les éditions Points-Seuil, 2018 ; *Par ici la sortie. Cette crise qui n'en finit pas*, Éditions Les liens qui libèrent, 2017. Elle s'intéresse également à l'économie féministe et ses liens avec l'économie politique. Auteure avec C. Brunet d'un article "Gender Gap Evolution in Europe during the Great Recession: an Institutionalist Approach", *Revue de la Régulation*, 2019.

### **Richard KRONLAND-MARTINET**

Richard Kronland-Martinet a une formation initiale de physique théorique. Il obtient en 1989 une habilitation à diriger des recherches pour ses travaux sur l'analyse, la synthèse et la transformation des sons sous la direction de J.-C. Risset. Il est depuis 1998, directeur de recherche au CNRS où il dirige le laboratoire interdisciplinaire PRISM (Perception, Représentations, Image, Son, Musique). Il est co-responsable du master interdisciplinaire « Acoustique et Musicologie » d'Aix-Marseille Université.



Son activité scientifique relève des sciences des sons, au sens interdisciplinaire du terme. Il a été pionnier dans le développement des méthodes d'analyse par ondelettes et dans leurs utilisations pour l'analyse, la transformation et la synthèse des signaux sonores et musicaux. Son intérêt pour les aspects perceptifs et cognitifs associés aux sons l'ont plus récemment conduit à entreprendre des recherches sur le contrôle intuitif des sons et sur les processus aptes à reproduire des effets perceptifs correspondant à des attributs de haut niveau. L'ensemble de ses travaux a donné lieu à la publication de plus de 250 articles dans des journaux et actes de conférences et à la coédition de 14 ouvrages.

Il est co-inventeur du « Cosmophone », installation brevetée de détection et de restitution sonore 3D des particules cosmiques qui a fait l'objet d'installations muséographiques, artistiques et de nombreux concerts. Le Cosmophone a reçu le prix « Création » de la culture scientifique et technique, décerné par le ministère de l'Éducation Nationale, de la Recherche et de la Technologie.

### **Sébastien LECHEVALIER**

Sébastien Lechevalier est directeur d'études à l'EHESS et président de la Fondation France-Japon. De 2013 à 2017, il a été directeur du GIS Asie. Économiste de formation, il propose un programme de recherches au carrefour de l'économie politique, de la socio-économie et de l'histoire économique. Auteur de plusieurs ouvrages sur l'économie japonaise (*La grande transformation du capitalisme japonais*, 2011 ; *Leçons de l'expérience japonaise. Vers une autre politique économique ?* 2016), il a aussi édité plusieurs numéros spéciaux de revue, notamment « Vers un renouveau de l'État développeur en Asie ? » (*Critique Internationale*, 2014) et « Bringing Asia into the Comparative Capitalism Perspective » (*Socio Economic Review*, 2013). Il est également l'un des fondateurs du réseau de recherches « Capitalismes asiatiques » au sein de SASE (Society for the Advancement of Socio-Economics). Sur la base de l'expérience accumulée sur le cas japonais, il souhaite étendre ses recherches à d'autres formes de capitalisme en Asie, tout en procédant à des comparaisons avec l'Europe.

### **Véronique LUCAS-GRABRIELLI**

Véronique Lucas-Gabrielli est géographe et directrice de recherche à l'Institut de recherche et de documentation en économie de la santé (IRDES). Ses recherches portent sur l'organisation spatiale du système de soins et l'analyse sociale et spatiale du recours aux soins. Elle est membre de plusieurs organisations scientifiques dont le Collège international des sciences territoriales et le Comité national français de géographie dont elle est secrétaire de la commission « Géographie de la santé ». Elle fait également partie de plusieurs groupes de travail institutionnels (de l'Assurance Maladie et du ministère de la Santé) portant sur l'accès aux soins.

### **Bertrand MULLER**

Bertrand Muller est directeur de recherche, CNRS, membre du centre Maurice Halbwachs. Ses recherches portent sur la socio-histoire des sciences sociales, les archives de la recherche, la socio-histoire des pratiques documentaires. En 2012, il a remis au ministère de l'Enseignement Supérieur et de la Recherche, un rapport intitulé « Archiver les sciences humaines sociales. Informations, positions de problèmes et propositions » qui a posé les jalons de l'archivage actuel des données de la recherche. Il coordonne le projet ANR « HyperOtlet, Documenter la documentation : une tradition européenne francophone », 2017-2020.

>> présentation de l'ANR HyperOtlet sur le site de la MSH Paris Nord <https://www.mshparisnord.fr/programmes/projet-hyperotlet-anr/>

### **Antoine PÉCOUD**

Antoine Pécout est professeur de sociologie à l'université Sorbonne Paris Nord. Il est titulaire d'un doctorat en anthropologie sociale de l'université d'Oxford. De 2003 à 2012, il a travaillé

au sein du programme de l'UNESCO sur les migrations internationales. Il enseigne également à l'École d'affaires internationales de Sciences Po. Ses recherches portent sur les dynamiques migratoires et les politiques publiques en la matière.

### Anne RASMUSSEN

Directrice d'études à l'École des hautes études en sciences sociales (EHESS), elle dirige actuellement le Centre Alexandre Koyré - Histoire des sciences et des techniques (UMR 8560). Historienne, ses publications relèvent de l'histoire sociale et culturelle des savoirs aux XIX<sup>e</sup> et XX<sup>e</sup> siècles, en particulier dans le domaine de la biomédecine et de la santé. Elle dirige des travaux d'étudiants dans le cadre de sa direction d'études à l'EHESS intitulée « Sciences, médecine et territoires : une histoire sociale et politique, XIX<sup>e</sup>-XXI<sup>e</sup> siècles », où ses recherches récentes portent sur les relations entre médecine des populations, guerre et frontières sanitaires.

Elle est membre du Comité directeur du Centre international de recherche de l'Historial de la Grande Guerre, Fellow de l'Institut Convergences Migrations, membre associée au groupe de recherche ESOPP, Etudes sociales et politiques des populations, de la protection sociale et de la santé (Centre de recherches historiques, UMR 8558). Elle dirige la revue d'histoire *Le Mouvement social*, et est membre de la rédaction de la revue *Mil neuf cent. Revue d'histoire intellectuelle*.

Parution prochaine : *La Grande Guerre prophylactique. Armée, santé, citoyenneté, 1900-1920*, Les Belles Lettres.

### Anne RAULIN

Anne Raulin est professeure à l'université Paris Nanterre et membre du Sophiapol. Elle a obtenu un Ph. D. en anthropologie à la New School for Social Research (New York) avant de devenir maîtresse de conférences à l'université Paris-Descartes. Spécialiste d'anthropologie urbaine, elle s'est d'abord attachée à étudier les formes de l'intégration du temps dans l'espace (A. Raulin, *Manhattan ou la mémoire insulaire*, 1997), puis à dégager le rôle des minorités urbaines dans la construction symbolique des villes cosmopolites, en particulier à Paris (A. Raulin, *L'ethnique est quotidien. Diasporas, marchés et cultures métropolitaines*, 2000). Elle s'est ensuite consacrée à saisir les formes de résilience morale à New York à la suite des attentats du 11 septembre 2001, dans le cadre d'une recherche collective transnationale cherchant à inaugurer de nouvelles méthodologies (A. Raulin et S.C. Rogers, *Parallaxes transatlantiques. Vers une anthropologie réciproque*, 2012). Elle poursuit cette recherche sur d'autres sites victimes de destruction urbaine, en particulier à Coventry (Angleterre). La question du rapport entre individu et société, à replacer dans celle des rapports de domination, a fait l'objet d'un ouvrage *Les traces psychiques de la domination*, 2016, sollicitant sciences sociales et psychanalyse, en regard de l'œuvre d'Abram Kardiner. Elle a en outre publié différents travaux sur les auteurs suivants : Lewis Henry Morgan, Henri Lefebvre, Simone de Beauvoir, Margaret Mead et Colette Pétonnet. Elle a été membre du Comité national du CNRS (Section 38 Anthropologie) et de l'European Research Council. Elle est actuellement présidente de l'association professionnelle AnthroPvilles.

### Francine SAILLANT

Professeure émérite au Département d'anthropologie de l'Université Laval et directrice sortante du CÉLAT, Centre de recherche sur les arts, cultures, et sociétés (2009-2015). Francine Saillant a été directrice de la revue *Anthropologie et Sociétés* durant dix ans (2000-2010). Elle a publié seule ou en collaboration près d'une trentaine d'ouvrages sur divers thèmes de l'anthropologie, comme *Identités et handicaps* (Karthala, 2007), *Le mouvement noir au Brésil* (Academia, 2014) et *Droits et cultures en mouvements* (PUL, 2012), *Pluralité et vivre ensemble*

(PUL, 2015), Diversity, Dialog, Sharing (Unesco, 2017). Spécialiste de l'anthropologie des droits humains, elle mène des recherches sur les discriminations. Elle s'intéresse aux divers usages et interprétations qui sont faits des notions de justice et de droits, et de façon plus générale à la vie sociale des droits. Ses intérêts s'étendent aussi aux domaines de l'interculturalité et des usages de l'art dans les sciences humaines et sociales. Elle est membre de plusieurs réseaux de recherche nationaux et internationaux. Elle collabore enfin à diverses organisations de la société civile en lien avec les questions de dialogue interculturel et de reconnaissance. Elle est membre de plusieurs organisations scientifiques prestigieuses dont la Société royale du Canada et membre émérite de la Société canadienne d'anthropologie/ Canadian Society of Anthropology. Elle participe aux travaux du comité de la Décennie internationale du rapprochement des cultures de l'Unesco.

### **Geneviève SCHMEDER**

Agrégée de l'université et professeur des universités au Conservatoire national des arts et métiers, Geneviève Schmeder a étudié l'économie et les sciences politiques à Paris I, obtenu un doctorat à l'université de Strasbourg et une HDR à Paris-Dauphine. Après avoir travaillé à la direction de la science, de la technologie et de l'industrie de l'OCDE, au Science Policy Research Unit de l'université du Sussex et au ministère de l'Industrie, elle a enseigné à l'École polytechnique, à Science Po et dans plusieurs universités françaises et étrangères. Spécialiste des questions de technologie et de sécurité, consultante auprès de diverses organisations européennes et internationales, elle est chercheuse associée à la London school of Economics, membre du conseil d'administration du Campus Condorcet et du comité de rédaction de la revue *Futuribles*.

### **Philippe STEINER**

Ancien élève de l'École normale supérieure de Cachan, économiste et sociologue, Philippe Steiner est professeur de sociologie à l'Université Paris-Sorbonne et membre de l'Institut universitaire de France. Ses travaux portent sur l'histoire des sciences sociales et la sociologie économique. Il a notamment publié : *La transplantation d'organes : un commerce nouveau entre les êtres humains* (Gallimard, 2010), *Durkheim and the Birth of Economic Sociology* (Princeton university press, 2011) et *Les rémunérations obscènes* (La Découverte, 2011).

### **Caroline TRAUBE**

Caroline Traube est professeure agrégée (acoustique musicale, psycho acoustique et musicologie numérique) à la faculté de musique de l'université de Montréal. Diplômée en technologies de la musique (Ph. D. Université McGill), en génie électrique appliqué à la musique (Eng., CCRMA, Université Stanford, États-Unis) et aux télécommunications (Ir. Faculté Polytechnique de Mons, Belgique), elle a aussi étudié le piano et composition électroacoustique. Elle est membre active de trois centres de recherche en musique basés à Montréal : l'Observatoire interdisciplinaire de création et de recherche en musique (OICRM), comme membre du comité scientifique, le Centre interdisciplinaire de recherche en musique, médias et technologie (CIRMMT), y codirigeant l'axe de recherche « Cognition, perception and mouvement » et le Laboratoire international de recherche sur le cerveau, la musique et le son (BRAMS). Elle porte un intérêt particulier à la mise en œuvre de l'interdisciplinarité et à l'intersectorialité en sciences et technologies de la musique, et au transfert des connaissances entre les milieux scientifiques et artistiques. Elle travaille ainsi au développement d'une musicologie interdisciplinaire et expérimentale adaptée à l'étude des pratiques musicales, en partant du savoir expérimentiel des musiciens. Au sein du Laboratoire de recherche sur le geste musicien qu'elle dirige, ses recherches actuelles se consacrent au phénomène de la production et de la perception multimodale du timbre instrumental, ainsi qu'à l'orchestration et sa réalisation par les interprètes. Elle est membre du partenariat de recherche international ACTOR (Analysis, Creation and Teaching of ORchestation), du réseau international Épistémuse et du Conseil

d'administration de l'Association francophone d'informatique musicale (AFIM). À la faculté de musique de l'université de Montréal, elle a occupé le poste de vice-doyenne pour le secteur des études en composition et création sonore et pour le développement des partenariats stratégiques. Elle a contribué à la mise sur pied de nombreux programmes d'études, notamment dans le domaine des musiques numériques et de la composition pour l'écran.

### **Alain VAGUET**

Alain Vaguet est maître de conférences habilité au département de géographie de l'université de Rouen (Normandie, France), responsable de l'axe Santé-Risque du Laboratoire UMR/CNRS/IDEES-6266 (2000-2014). Actuellement président de la commission Santé du Comité National Français de Géographie (CNFG) et anciennement président du jury de la Conférence Régionale de la Santé (DRASS). Spécialisé depuis sa thèse (1986) sur les faits de santé en Asie du Sud, il a codirigé plusieurs ouvrages dont *Essays on space and population in India* (Institut Français de Pondichéry, 2000), des numéros spéciaux de la revue *Espace, Populations, Sociétés* et co-encadré de nombreuses thèses, résumées dans « Indian health landscapes under globalization » (Edit. Manohar, 2009). Plus récemment, il a collaboré à des projets avec l'Institut Pasteur (Paris) sur les fièvres de dengue dans deux environnements métropolitains d'Asie (ANR AEDESS et FP7 DENFREE). Suite à des premières recherches sur Frontière/Santé, à l'Université de Lille (1992-96) et à la faveur de son habilitation: « Global drugscapes » (2014), il a publié sur les liens mondialisation/santé, dont témoigne un numéro spécial: « (Géo) Politique et santé », de la revue *L'Espace Politique*, n°2, 2015. En parallèle et en partenariat avec des collègues anglophones, il a rassemblé un petit groupe de chercheurs de plusieurs disciplines dans un projet: *Les lieux de soins sont-ils des lieux de santé ?* (LiSoLiSa.org).

### **Carlo VERCELLONE**

Carlo Vercellone est docteur et HDR en sciences économiques. Il est actuellement professeur des universités à l'UFR Culture & communication de l'université Paris 8 Vincennes-Saint Denis. Membre du Centre d'Études sur les Médias et l'Internationalisation (CEMTI), il est également chercheur associé au laboratoire Sophiapol et chercheur invité au Centre d'Économie de la Sorbonne (CES-CNRS). Il a publié de nombreux articles ainsi que des ouvrages personnels ou collectifs sur les thématiques du capitalisme cognitif, l'économie de la connaissance et du numérique, les mutations du travail et des modèles productifs, l'économie politique des communs et la problématique du revenu social garanti. Il a été responsable scientifique pour le CES des projets européens de recherche D-CENT (Decentralised Citizens Engagement Technologies for direct democracy and economic empowerment) et DECODE (Decentralised Citizens Owned Data Ecosystem).

Derniers ouvrages publiés: *Il comune come modo di produzione. Per una critica dell'economia politica dei beni comuni, Ombre Corte, Verona, 2017* (en collaboration avec F. Brancaccio, A. Giuliani, P. Vattimo); *Cognitive Capitalism, Welfare and Labour* - Routledge, London and New York, 2019 (en collaboration avec A. Giuliani, A. Fumagalli, S. Lucarelli).

# Axes de recherche de la MSH Paris Nord

## Axe 1 : Arts, industries de la culture, création

Responsable : **Philippe Bouquillion**, professeur en sciences de l'information et de la communication à l'université Sorbonne Paris Nord

Les travaux conduits au sein de cet axe portent aussi bien sur la démarche expérimentale en création artistique, que sur les relations entre les industries culturelles et les arts. Il s'agit d'étudier les conflits et les articulations entre les logiques de l'industrialisation culturelle qui a besoin des arts et fait commerce de leur production, et les arts qui, tout en trouvant des débouchés dans ces circuits de la production et de la diffusion culturelle, restent régis par des pratiques étrangères à celles des industries et marchés de la culture. Il s'agit également d'explorer la création expérimentale en tant qu'activité de recherche au sein des sciences humaines et sociales.

Liste des thèmes de recherche de l'axe : Environnements virtuels et création, Socio-économie de la culture et de la communication, Appareils. Productions et médiations esthétiques, techniques et artistiques, Créations, pratiques, public

## Axe 2 : Corps, santé & société

Responsable : **Dominique Memmi**, directrice de recherche en sociologie et politologie au CNRS

Les atteintes à la santé et au « corps » semblent devenues l'un des intolérables contemporains chez les Occidentaux. Tout environnement devient une menace souvent insidieuse, voire microscopique, dont les effets sur le psychisme peuvent même être soulignés. Professionnels, État, agents divers et chacun d'entre nous : les gardiens de l'intégrité corporelle se multiplient, incitant à une lecture du social au prisme du « biologique », de la « nature », du « corps » et dont la genèse mérite l'analyse. Pour autant, les inégalités sociales de santé perdurent : en témoigne le traitement différencié des maladies des puissants et des maladies professionnelles. Voilà qui fait plus que jamais du corps et de la santé des outils privilégiés d'analyse du social.

Liste des thèmes de recherche de l'axe : Corps, émotions et sensibilités, Construction et diffusion des savoirs médicaux, Dire la santé mentale aujourd'hui, Biologique, psychologique et social : vers une science "totale" ?, Espace, environnement et santé, Santé et inégalités

## Axe 3 : Mondialisation, innovation, régulation

Responsables : **Benjamin Coriat**, économiste à l'université Sorbonne Paris Nord  
**Tristan Auvray**, économiste à l'université Sorbonne Paris Nord

Centré sur les déterminants, les effets et les vulnérabilités de la mondialisation et du déploiement des technologies numériques, cet axe a vocation à accueillir toute recherche théorique et/ou empirique portant sur les crises du capitalisme et les conditions de formation de nouvelles régularités économiques, sociales, politiques et environnementales.

Les crises de la mondialisation comme les opportunités et les menaces nées des innovations

appellent une redéfinition des formes de réglementation et font naître un besoin de nouveaux droits et de nouvelles institutions.

Les travaux menés dans cet axe s'attaquent à ce problème. Une attention particulière est portée à la notion de « communs », qui peut enrichir et problématiser l'analyse de la régulation financière, relancer la réflexion sur les entreprises et les organisations et nourrir la réflexion sur les transitions écologiques. Autour de la notion de « bien commun », c'est toute la réflexion sur les services publics et l'économie sociale et solidaire qui se trouve remise sur le métier.

Liste des thèmes de recherche de l'axe : Transitions écologiques, Organisations, management et institutions, Droits de propriété, Droits de propriété intellectuelle et marchés, Régulation, mondialisation, financiarisations, Économie sociale et solidaire et développement local

## **Axe 4 : Penser la ville contemporaine**

Responsable : **Emmanuelle Lallement**, professeure en anthropologie à l'université Paris 8

Dans quelle mesure la ville fait-elle société ? S'il n'a jamais été aisé d'appréhender ce qui « fait ville », les bouleversements et mutations des structures urbaines et sociales invitent à penser la ville contemporaine comme objet plus que jamais politique.

La mondialisation et les formes de mobilités, les inégalités sociales et spatiales, les mobilisations et leurs formes inédites, les transformations des territoires aussi bien pérennes que temporaires, les pratiques de l'environnement, les enjeux de production et de partage de l'espace public, les opérations de patrimonialisation, invitent à questionner les processus de production de la ville.

- Dans quelle mesure les encouragements au renouvellement de la ville sur elle-même participent-ils à la configuration commune ?
- Comment le récit sur la « ville durable » accompagne-t-il ces dynamiques ?
- En quoi la dimension artistique et culturelle constitue-t-elle un enjeu ?
- À la production marchandisée de l'habitat s'opposent des démarches alternatives. La notion de « commun » permet-elle de dépasser le clivage entre production marchande et production sociale de l'espace urbain ?

Cet axe se propose de constituer un observatoire des manières de penser la ville au-delà des disciplines instituées et de leurs paradigmes et d'inventer des méthodologies adaptées à la complexité des dynamiques en présence, aux échelles spatiales et temporelles en mouvement, aux pratiques d'acteurs au statut divers.

Tous types de recherche sont accueillis. Les projets collaboratifs associant chercheurs et acteurs de terrain dans l'analyse des situations contemporaines sont également étudiés, ainsi que des projets accompagnant la formation à la recherche par la recherche.

Liste des thèmes de recherche de l'axe : Mémoire et territoires : représentations, narrations, patrimonialisations, L'urbain et le citoyen dans la mondialisation, Logement et habitat : crise et reconfiguration, Ville durable : approches critiques

# Partenaires de la MSH Paris Nord

## Le GIS Institut du Genre (IDG)



Fondé en 2012 à l'initiative de l'Institut des sciences humaines et sociales du CNRS, l'Institut du Genre est un groupement d'intérêt scientifique (GIS) qui réunit une trentaine de partenaires institutionnels. S'appuyant sur des UMR (unités mixtes de recherche) et des équipes explicitement engagées dans la recherche sur le genre, il constitue un lieu de coordination, de référence et d'accueil scientifique des recherches françaises sur le genre et les sexualités. L'Institut du genre a particulièrement pour ambition de soutenir la jeune recherche.

Par ses orientations et ses objets, il entretient des relations privilégiées avec l'axe 2 de la MSH Paris Nord.

Le GIS Institut du Genre a défini 8 axes de recherche à développer:

Axe 1 Environnement - Alimentation - Développement

Axe 2 Santé - Vieillesse - Vulnérabilités - Care

Axe 3 Numérique - IA - Technologies

Axe 4 Sexualités - Corps - Reproduction

Axe 5 Violences - Pouvoir - Conflits

Axe 6 Travail - Formation

Axe 7 Cultures - Productions culturelles - Langages

Axe 8 Espaces - Mobilités - Mondialisation

### Direction scientifique

Estelle FERRARESE, directrice, professeure de philosophie morale et politique, université de Picardie Jules Verne, CURAPP

Delphine LACOMBE, directrice adjointe, sociologue, chargée de recherche au CNRS, URMIS (UMR 8245)

Marc PICHARD, directeur adjoint, professeur de droit privé université Paris Nanterre, CEDCACE (EA3457)

### Contacts

Isabelle PASTOR-SOROKINE, secrétaire générale ;  
sur le Campus Condorcet ; 01-88-12-01-55  
[isabelle.pastor-sorokine@mshparisnord.fr](mailto:isabelle.pastor-sorokine@mshparisnord.fr)

Sandrine LELY, chargée de mission, chargée de veille scientifique, sur le Campus Condorcet ; 01-88-12 01 19  
[sandrine.lely@mshparisnord.fr](mailto:sandrine.lely@mshparisnord.fr)

## Le GIS Participation du Public, Décision, Démocratie participative (PPDDP)



Créé en 2009 par le CNRS, Le GIS Démocratie et Participation a été renouvelé en 2014 puis en 2018. Il mobilise une large communauté pluridisciplinaire en sciences humaines et sociales. L'activité du Gis consiste à mettre en réseau les travaux sur la démocratie participative et à déployer pleinement le domaine des études de la participation du public en démocratie, en le dotant des structures d'animation et de diffusion de la recherche.

Le Gis organise de nombreuses manifestations scientifiques, en propre et en collaboration, et propose également une ressource collaborative en ligne – le *Dictionnaire critique et interdisciplinaire de la participation*.

Il a contribué au lancement de la revue *Participations*, nouvelle revue de sciences sociales. Depuis son renouvellement pour la période 2018-2021, le GIS pilote un programme de recherche, le programme Cit'in, Expérimentations démocratiques pour la transition écologique, confié par le ministère de la Transition écologique et solidaire et accueille un programme en construction à l'initiative du CNRS, du CNAM et ATD Quart Monde, sur le croisement des savoirs, afin de contribuer à la structuration des « sciences participatives ».

Le programme CIT'IN (2017-2021):

La notion de transition écologique, qui a progressivement supplanté celle de développement durable, exprime la nécessité d'adapter nos économies et nos sociétés (modes de vie, action publique, démocratie...) au respect des limites de la biosphère.

Le programme Cit'in se propose d'explorer la pluralité des chemins de la transition et d'y appréhender l'implication des citoyen·ne·s dans sa diversité.

L'espace collaboratif sur les recherches en croisement des savoirs (2019-2022):

Ce programme poursuit un double objectif:

- il s'agit d'une part d'initier un espace collaboratif d'un type nouveau, au sein duquel chacun·e pourra contribuer aux recherches et faire avancer la réflexion sur les questions d'ordre éthique, méthodologique et épistémologique que ce type de recherches soulève;
- d'autre part d'encourager l'expérimentation de recherches entièrement menées en croisement des savoirs entre des personnes en situation de pauvreté accompagnées d'associations, des chercheur·e·s académiques et des professionnel·le·s. Une telle démarche vise à initier des avancées dans les mondes de la recherche, de la formation et de l'action publique.

### Contacts

Direction : Marion CARREL, co-directrice du GIS : [marion.carrel@univ-lille.fr](mailto:marion.carrel@univ-lille.fr) et Julien TALPIN, co-directeur du GIS : [julien.talpin@univ-lille.fr](mailto:julien.talpin@univ-lille.fr)

Président : Jean Michel FOURNIAU, directeur de recherche au DEST (Univ. Gustave Eiffel) [jean-michel.fourniau@univ-eiffel.fr](mailto:jean-michel.fourniau@univ-eiffel.fr)

Présidente du CS : Catherine NEVEU

Responsable administrative et financière du GIS : Blandine CHARRIER [gis-dep@mshparisnord.fr](mailto:gis-dep@mshparisnord.fr)

Site web : <https://www.participation-et-democratie.fr/>



## Le GIS Gestes-Groupe d'études sur le travail et la santé au travail

Le GIS Gestes a pour objectif d'apporter des connaissances et d'organiser ou de susciter des débats sur le travail et la santé. Le travail est à la fois une source de contrainte et une possibilité de réalisation. Il peut engendrer le pire (maladies, violences...) mais aussi le meilleur (plaisir, partage, accomplissement de soi...).

Comprendre les questions de santé au travail suppose d'explorer plus largement la question du travail, de son statut, de son environnement et du rapport que les travailleurs entretiennent, individuellement et collectivement, à leur activité.

Le Gestes fédère 42 laboratoires et structures de recherche (en droit, économie, épidémiologie, ergonomie, gestion, histoire, philosophie, psychologie, sociologie...), issus de 15 établissements partenaires. Plus largement, le Gestes anime un réseau de chercheurs et chercheuses, mais aussi de professionnels praticiens sur l'ensemble du territoire national.

Pour soutenir et valoriser la recherche sur ces questions, le Gestes lance chaque année des appels à projet destinés aux membres du GIS pour financer des manifestations scientifiques (AAP MS) ou donner une impulsion supplémentaire à des projets en cours de structuration (AAP Fonds Amorçage). L'objectif de ces aides est de développer les échanges scientifiques entre les équipes de recherche.

Par ailleurs, le Gestes organise régulièrement des colloques internationaux ainsi que des séminaires thématiques interdisciplinaires, dont chaque rencontre a lieu à la MSH Paris Nord. Le séminaire 2019-2020 a eu pour thème « Le travail en transformation ? ».

En 2020, un prix de thèse a également été mis en place par le Gestes pour récompenser des thèses de différentes disciplines qui apportent une contribution remarquable aux questions de santé au travail.

L'activité du Gestes repose enfin sur un dialogue sciences-société, comme en témoignent les projets et liens avec le milieu scolaire (projet « Écrire le travail » en collaboration avec l'académie de Versailles, dont le thème de l'édition 2020-2021 est « proche/lointain ») ou le monde culturel.

### Contacts codirection scientifique

Maëlezig BIGI, maîtresse de conférences, Conservatoire National des Arts et Métiers (CNAM)

Muriel PREVOT-CARPENTIER, maîtresse de conférences, université Paris 8



### Contacts

[gestes@mshparisnord.fr](mailto:gestes@mshparisnord.fr)

Responsable administrative et financière du GIS :  
Blandine CHARRIER

Site web : <http://gestes.cnrs.fr/>

## L'École Universitaire de Recherche ArTeC

Portée par la ComUE Université Paris Lumières, l'École Universitaire de Recherche (EUR) ArTeC a pour mission de promouvoir et d'articuler des projets de recherche et des dispositifs de formation relatifs aux domaines des arts, des technologies, du numérique, des médiations humaines et de la création.



ArTeC se structure autour de trois axes scientifiques majeurs :

- la création comme activité de recherche
- les nouveaux modes d'écritures et de publications
- les technologies et les médiations humaines

Privilégiant l'interdisciplinarité et la formation par la recherche, ces trois grands axes pourront être traversés par 12 champs de recherche et d'expérimentation.

Sur le plan de la formation, ArTeC propose :

- un Diplôme Inter Universitaire (D.I.U) post-master ArTeC+, pour préparer les étudiant·es au métier de chercheur·e, ainsi que pour les aider à préciser et consolider leur projet de thèse
- un master ArTeC structuré en 3 parcours interdisciplinaires et modulaires, correspondant aux 3 axes scientifiques d'ArTeC

### Contacts

Yves Citton, directeur, [yves.citton@gmail.com](mailto:yves.citton@gmail.com)

Fabien Bouilly, directeur adjoint, [fabien.bouilly@eur-artec.fr](mailto:fabien.bouilly@eur-artec.fr)

Julie Peghini, directrice adjointe, [julie.peghini@gmail.com](mailto:julie.peghini@gmail.com)

Jeanne-Marie PORTEVIN, coordinatrice générale

01 49 40 73 30

[jeanne-marie.portevin@eur-artec.fr](mailto:jeanne-marie.portevin@eur-artec.fr)

Aline BENCHEMHOUN, chargée de la valorisation

01 49 40 73 29

[aline.benchemhoun@eur-artec.fr](mailto:aline.benchemhoun@eur-artec.fr)

Magali GODIN, chargée de communication

01 49 40 71 38

[magali.godin@eur-artec.fr](mailto:magali.godin@eur-artec.fr)

Site web : <https://eur-artec.fr/>

Réseaux sociaux :

<https://www.facebook.com/EURArTeC>

<https://twitter.com/EURArTeC>

<https://www.instagram.com/eurartec>

<https://vimeo.com/eurartec>

## Le LABEX ICCA Industries culturelles et création artistique



Le laboratoire de recherche interdisciplinaire est centré sur les pratiques et les marchés de la culture, de l'art et du numérique. Créé en 2011, ICCA a pour principaux objectifs l'analyse des nouveaux modèles économiques et de régulation, l'étude des nouveaux usages et des marchés émergents et celle de la transformation des cadres juridiques, aussi bien dans les activités traditionnelles que dans l'univers numérique.

Il rassemble des équipes de plusieurs universités appartenant à différentes disciplines (sociologie, économie, droit, design, communication, sciences de l'éducation): le CEPN, le CIM, le CERLIS, l'ENSADLab, l'EXPERICE, l'IRMECCEN, l'IRCAV, l'IRDA, le LabSIC et la MSH Paris Nord. ICCA est aussi un lieu de dialogue avec les organismes professionnels et les acteurs industriels des secteurs de la culture et des arts. Partenaire de référence et laboratoire d'idées, il exerce une fonction de veille, d'expertise et de prospective.

Les équipes d'ICCA travaillent sur les industries culturelles à l'ère du numérique (prospective et analyse des mutations induites par le numérique dans ces secteurs, stratégies d'acteurs, modèles économiques, créateurs, usages...). Elles s'intéressent également aux questions relatives à la convergence des contenus (analyse des pratiques d'exploitation multi-supports et de l'évolution des processus de conception des contenus), ainsi qu'au développement de nouvelles formes de production et de circulation des contenus sur le Web et à la régulation des industries créatives et de l'Internet (analyse des dispositifs et besoins de régulation; aspects juridiques et économiques; évaluation). Ces questions sont au cœur des travaux d'ICCA, appliquées aux industries culturelles traditionnelles (édition, musique, cinéma et audiovisuel) comme aux jeux vidéo ou aux industries de l'éducation (analyse des interactions entre les secteurs du jeu vidéo et de l'éducation; serious games, e-learning).

Plus particulièrement, 8 thématiques structurent les travaux du laboratoire ICCA:

- Les nouvelles entreprises culturelles à l'heure du numérique
- Le développement des industries culturelles dans les pays émergents
- Les enjeux de l'indépendance
- L'innovation et la médiation
- L'économie et sociologie de la notoriété
- Les formats et contenus
- Les industries culturelles et organismes non marchands (musées)
- Les politiques publiques et régulation

### Contacts

Bertrand LEGENDRE,  
coordinateur, professeur  
à l'université Sorbonne Paris  
Nord

[legendre.bertrand@wanadoo.fr](mailto:legendre.bertrand@wanadoo.fr)

Vanessa BERTHOME,  
project manager  
[labex.icca@univ-paris13.fr](mailto:labex.icca@univ-paris13.fr)

## Réseau Santé & Société

Fondé en décembre 2003 dans le cadre de la Maison des Sciences de l'Homme de Paris Nord, le Réseau des Jeunes Chercheurs Santé et Société rassemble aujourd'hui environ 600 membres, principalement doctorant·es, mais également post-doctorant·es et masterant·es.

Rattachés à divers établissements français et étrangers, et appartenant à plus d'une dizaine de disciplines de sciences sociales ou apparentées, les membres du Réseau ont en commun de mener des recherches sur les enjeux sociaux de la santé et de la maladie, dans l'acception la plus large possible : dimensions collectives de la maladie, politiques publiques de santé, déterminants sociaux de la santé, représentations savantes et profanes, systèmes de santé, etc.

Le Réseau a quatre objectifs principaux :

- rompre la logique d'isolement en facilitant les rencontres et la socialisation entre jeunes chercheurs ;
- améliorer la formation thématique et technique des membres en privilégiant notamment l'interdisciplinarité ;
- participer à l'intégration professionnelle dans et en dehors du champ académique ;
- valoriser les travaux en sciences sociales de la santé, notamment auprès des acteurs institutionnels et associatifs de la santé publique.

### Contacts

Marc BESSIN, directeur

Coordination

[reseau.doctorants@gmail.com](mailto:reseau.doctorants@gmail.com)

**RÉ - SE - AU**  
**SAN - TÉ - ET**  
**- SO - CIÉ - TÉ**

## Association APPUII



Depuis le 1<sup>er</sup> juin 2016, l'association APPUII est hébergée à la MSH Paris Nord où elle mène une partie de ses activités en recherche-action.

L'association a été créée en 2012. Composée de professionnel.le.s, d'universitaires (enseignant.e.s-chercheur.e.s et étudiant.e.s), et d'habitant.e.s / militant.e.s des quartiers populaires, APPUII a démontré la nécessité d'un appui technique, méthodologique et juridique indépendant aux habitant.e.s impacté.e.s par des projets urbains. Il s'agit par ces actions conjointes de valoriser les capacités des habitants à se faire entendre et à influencer sur les décisions concernant leur environnement (en ouvrant des espaces et des conditions d'un dialogue avec les différents acteurs de l'urbain). L'objectif est à terme de constituer un réseau de compétences solidaires au service des habitant.e.s.

Une quarantaine de bénévoles actifs et trois salarié.e.s accompagnent quotidiennement des collectifs de la région parisienne touchés par des projets urbains: rénovation urbaine (dans ou hors ANRU), projets métropolitains (Grand Paris Express), zone d'aménagement concerté (ZAC). L'association intervient ces dernières années en Île-de-France (Fresnes, St-Denis, Trappes) et sur l'ensemble du territoire français (Nantes, Sète, Échirolles), notamment par l'organisation d'évènements et de mise en réseau des compétences. Par ailleurs, elle intervient sur des sujets nationaux aux côtés d'autres acteurs associatifs et institutionnels.

APPUII collabore avec AITEC, Centre SUD - Réseau SUD, CNL, Coalition européenne d'action pour le droit au logement et à la ville, Coordination nationale Pas sans Nous, DAL-HLM, GIS Démocratie et Participation, Institut Renaudot, IRDSU, MSH Paris Nord, Profession Banlieue, LAVUE...

### Contacts

Agnès DEBOULET, responsable

Romain GALLART, coordinateur  
[associationappuii@gmail.com](mailto:associationappuii@gmail.com)

## Maisons de la sagesse-traduire



L'association Maisons de la sagesse-traduire revisite la tradition des Bayt al-hikma qui fleurirent dans le monde arabo-musulman du VI<sup>e</sup> au XIV<sup>e</sup> siècle. Espace centré sur la traduction comme savoir-faire avec les différences, elle articule langues, savoirs, cultures et visions du monde.

Ses acteurs sont des citoyens, des artistes, des scientifiques de toutes disciplines, ainsi que des associations, organismes ou institutions, impliqués dans une démarche participative. Les premiers chantiers, à Aix-Marseille, à Aubervilliers et, depuis 2020, à Clermont-Ferrand, s'articulent autour de trois temps liés aux urgences d'aujourd'hui :

### 1. Le temps de l'accueil

Constitution de la collection « Glossaires bilingues de l'administration française » pour faciliter l'accueil tant du côté de celui qui arrive que de celui qui reçoit.

### 2. Le temps de la participation

Nous travaillons à la création d'une « banque culturelle » : il s'agit de faire émerger un nouveau concept de banque et un nouveau concept de musée centrés autour de trois éléments : un objet et son récit, un microcrédit, un projet ; et d'aider ainsi à l'insertion de nouveaux arrivants et au développement local. Cette réflexion, qui fait l'objet de rencontres et de séminaires, est préparée par deux événements :

- Une exposition sur « Les objets migrants » en 2022, associant à la Vieille Charité de Marseille le Musée d'archéologie méditerranéenne, le Centre Norbert Elias, des classes (UPE2A) et diverses associations.
- L'autre événement associe le Musée du Louvre, la Mairie et la Maisons des Langues et des Cultures d'Aubervilliers. Ils mettent en travail la question des restitutions, et impliquent une participation au Rendez-vous Condorcet du 7 Juin 2021 sur « Les biographies d'objets ».

### 3. Le temps de la recherche : le dictionnaire des intraduisibles des trois monothéismes

Ce dictionnaire, qui travaille le rapport entre les mots en langues autour desquels s'enroulent les textes dits « sacrés », Torah, Bible, Coran, se veut un outil contre les fondamentalismes.

Piloté par des chercheurs appartenant à des institutions prestigieuses (CNRS, Columbia U., Brown U., École biblique et archéologique de Jérusalem, Université de Tel Aviv), il paraîtra en français et en anglais avec une partie bilingue en hébreu et en arabe.

#### Contact

[maisonsdelasagessetraduire@gmail.com](mailto:maisonsdelasagessetraduire@gmail.com)

## Campus Condorcet

Le projet est porté par l'établissement public Campus Condorcet, créé par décret le 28 février 2012.

Destiné à devenir l'un des principaux pôles de recherche en sciences humaines et sociales à l'échelle internationale, le Campus Condorcet se développera sur deux sites : à Aubervilliers (Seine-Saint-Denis) et à Paris (Porte de la Chapelle). Ce projet a été lancé dans le cadre de l'opération Campus par dix établissements et organismes d'enseignement supérieur et de recherche (INED, EHESS, CNRS, ENC, EPHE, FMSH, université Paris 8, université Paris 1, université Paris 3, université Sorbonne Paris Nord). En s'engageant dans le projet de Campus, les partenaires entendent renforcer les coopérations scientifiques qui les unissent, favoriser le rayonnement des sciences humaines et sociales et apporter une réponse adéquate aux difficultés immobilières qui entravent leur activité de recherche et de formation, ainsi que le développement de la vie étudiante.

### **La conduite de l'opération immobilière et foncière**

L'établissement public Campus Condorcet a pour mission la conception, la réalisation, le financement, l'exploitation, la maintenance et la valorisation des constructions universitaires et des équipements constitutifs du projet de campus.

### **Le développement de la coopération scientifique**

L'établissement public a également pour mission la coopération scientifique entre les membres fondateurs du Campus Condorcet, et notamment le soutien à leurs programmes de recherche, ainsi que la mise à disposition des chercheurs et des étudiants fréquentant le campus de conditions de vie et de travail à la hauteur des normes internationales.

### **Contacts**

Jean-François BALAUDÉ, président  
David BÉRINQUE, directeur général

Claire O'MEARA, directrice de la communication  
[campuscondorcet@campus-condorcet.fr](mailto:campuscondorcet@campus-condorcet.fr)

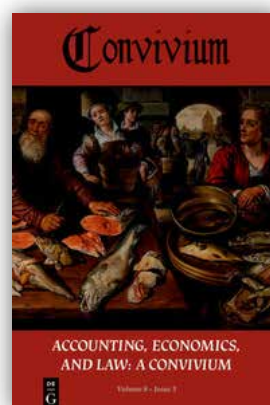
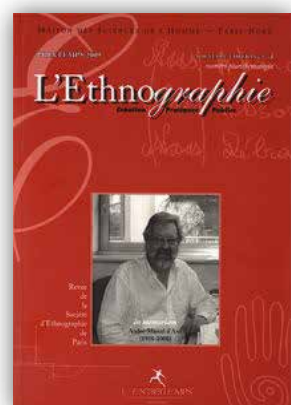
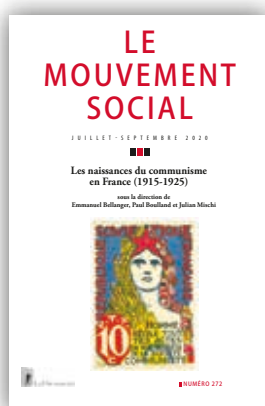
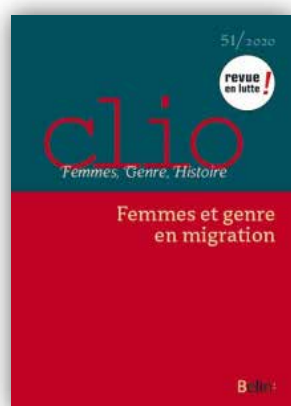
**CAMPUS**   
**CONDORCET**  
PARIS - AUBERVILLIERS

# Pôle éditorial de la MSH Paris Nord

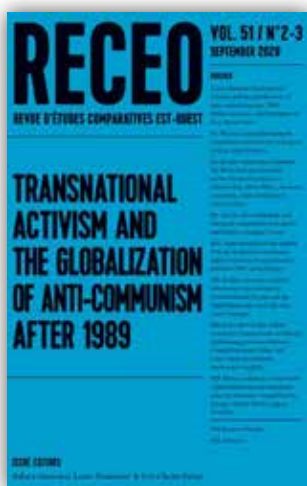
Animé par des objectifs d'accessibilité, de pérennité et d'interopérabilité, le service éditorial de la MSH Paris Nord réunit aujourd'hui 21 revues traversant le champ des SHS et disponibles au format numérique. Outre des revues séculaires (*L'Ethnographie*, *Le Mouvement social*) nous comptons aussi, dans le cadre de notre pépinière, des créations plus récentes (*Revue d'histoire culturelle*, *RFIM* ou la revue *Condition humaine / Conditions politiques. Revue internationale d'anthropologie du politique*).

Cette pépinière vise notamment à accompagner les chercheurs dans leurs projets éditoriaux, depuis l'hébergement local gratuit des revues et illimité dans le temps jusqu'à leur éventuelle migration vers des plateformes de diffusion internationale telles que OpenEditionJournals.

Le service est animé par une chargée des publications, Cécilia Monteiro (*Revue de la régulation*, *Études et Documents Berbères*), cinq éditrices, Roberta Ceva (*Cahier des américaines latines*), Sophie Gudin (*Sociétés contemporaines*, *Cahiers du Genre*), Margaux Jacques (revue *Appareil*, *Revue Francophone Informatique et Musique*), Lydie Rauzier (*Le Mouvement social*, *Métropolitiques*) et Cécile Thiébault (revue *Clio*), et un éditeur, Tomasz Dousot (*RECEO*, *Revue d'histoire moderne & contemporaine*).







### Contacts

- Roberta Ceva**, *Cahier des Amériques latines*  
bureau 220, tél. 01 55 93 93 00 / [roberta.ceva@mshparisnord.fr](mailto:roberta.ceva@mshparisnord.fr)
- Tomasz Doussot**, *RECEO*, *Revue d'histoire moderne et contemporaine*  
bureau 225, tél. 01 55 93 93 00 / [tomasz.doussot@mshparisnord.fr](mailto:tomasz.doussot@mshparisnord.fr)
- Sophie Gudin**, *Sociétés contemporaines*, *Cahiers du Genre*  
bureau 225, tél. 01 55 93 93 11 / [sophie.gudin@mshparisnord.fr](mailto:sophie.gudin@mshparisnord.fr)
- Margaux Jacques**, *revue Appareil*, *RFIM*  
bureau 220, tél. 01 55 93 93 00 / [margaux.jacques@mshparisnord.fr](mailto:margaux.jacques@mshparisnord.fr)
- Cécilia Monteiro**, *Revue de la régulation*, *Études et Documents Berbères*  
bureau 220, tél. 01 55 93 93 13 / [cecilia.monteiro@mshparisnord.fr](mailto:cecilia.monteiro@mshparisnord.fr)
- Lydie Rauzier**, *Le Mouvement social*, *Métropolitiques*  
bureau 225, tél. 01 55 93 93 12 / [lydie.rauzier@mshparisnord.fr](mailto:lydie.rauzier@mshparisnord.fr)
- Cécile Thiebault**, *revue Clio*  
bureau 220, tél. 01 55 93 93 68 / [cecile.thiebault@mshparisnord.fr](mailto:cecile.thiebault@mshparisnord.fr)

# Ressources à votre disposition dans le cadre de l'AAP 2021

Le soutien de la MSH Paris Nord vous permet de bénéficier d'aides à la recherche documentaire, à la publication, à l'organisation et à la communication d'évènements (colloques, séminaires, journées d'étude...). Une aide à des actions de promotion des résultats scientifiques est également proposée. Enfin, si des crédits vous sont octroyés, la MSH Paris Nord en assurera la gestion. Vous trouverez ci-après quelques éléments qui vous permettront d'identifier simplement le mode de fonctionnement de la structure, et de gérer votre projet dans les meilleures conditions possibles.

## 1. Soutien à l'organisation de votre évènement Réservation des salles (6 semaines avant)

Dans le cadre de votre projet soutenu par la MSH Paris Nord, nous mettons gracieusement à votre disposition nos ressources et nos compétences sur le plan logistique et audiovisuel pour l'accueil de vos manifestations scientifiques.



Le **service logistique** vous propose :

- La réservation de salles de réunion ou de colloque
- La gestion de ressources mobilières (pour un aménagement des salles adapté à votre évènement)
- Un carnet d'adresses de traiteurs avec plusieurs gammes de prix



Le **service audiovisuel** vous propose :

- La captation audio de votre séminaire, réunion...
- La captation audiovisuelle de votre colloque
- 2 salles pour la visioconférence
- La régie technique de l'amphithéâtre et de l'auditorium



**Nos espaces**

- 1 amphithéâtre de 140 places
- 1 auditorium de 300 places
- 10 salles de réunion (capacité de 12 à 38 personnes)
- 2 salles de réception
- Des espaces d'exposition



**Matériel**

- 1 ordinateur portable
- 4 microphones sans fil
- Enceintes
- 1 caméra
- 1 dictaphone
- Des vidéoprojecteurs dans les salles de réunion
- Tables basses et fauteuils pour un aménagement
- Tables et chaises pour un aménagement classique

## Vos contacts

Logistique : Nicolas Bonnefous : 01 55 93 93 09, [mshpn-reservation@mshparisnord.fr](mailto:mshpn-reservation@mshparisnord.fr)

Audiovisuel : Rémy Cotelle : 01 55 93 93 15, [remy.cotelle@mshparisnord.fr](mailto:remy.cotelle@mshparisnord.fr)

Visioconférence : Cannalingam Birabakaran, 01 55 93 93 08, [cannalingam.birabakaran@mshparisnord.fr](mailto:cannalingam.birabakaran@mshparisnord.fr)

## >> Comment réserver une salle ?



Pour réserver une salle vous devez obligatoirement passer par Nicolas Bonnefous du service logistique, [mshpn-reservation@mshparisnord.fr](mailto:mshpn-reservation@mshparisnord.fr) qui vous donnera toutes les consignes nécessaires et tous les contacts.

## >> Points clés

- **Attention :** Compte tenu du contexte sanitaire COVID-19, il convient de se référer aux consignes gouvernementales en cours lors de votre réservation
- Merci de faire vos demandes de réservations au minimum 6 semaines à l'avance
- Tout évènement accueillant plus de 25 personnes doit faire l'objet d'une déclaration d'évènement sur la plateforme de l'université Sorbonne Paris Nord
- Le tarif de la location de salles est variable en fonction de la salle souhaitée. La gratuité des salles est accordée aux évènements labellisés par la Maison des Sciences de l'Homme Paris Nord dans le cadre de son appel à projets annuel
- En plus de la location de la salle, en fonction de votre projet et des horaires de votre évènement, la présence d'un agent de sécurité peut être exigée. Il est obligatoire en dehors du lundi au vendredi de 8 h 30 à 20 heures La prestation d'un agent de sécurité (minimum 4 heures) coûte +/- 100 €, le devis dépend de votre besoin.
- Les salles sont ouvertes entre 15 et 30 minutes avant le début de votre évènement. Elles restent ouvertes toute la journée. Les participants doivent garder et surveiller leurs affaires.
- Nous vous conseillons de prévoir votre propre équipe d'accueil à l'entrée du bâtiment. Cette disposition est exigée pour les manifestations accueillant plus de 25 participants. La MSH Paris Nord met à votre disposition le mobilier pour l'installation de votre comité d'accueil.



### Affichage

Pour que votre évènement soit annoncé sur nos moniteurs, merci de nous indiquer l'intitulé exact de votre manifestation scientifique.

=> En cas de confirmation de votre réservation, c'est ce qui sera affiché sur l'écran à l'accueil de la MSH Paris Nord. Cette information est indispensable car il n'y a pas d'agent d'accueil à l'entrée du bâtiment.

**La Direction de la Maison des Sciences de l'Homme Paris Nord ne tolère aucun affichage sauvage. Nous mettons à votre disposition des supports d'affichage en plexiglas sur pied à disposer aux différents endroits que vous jugerez utiles. Aucun affichage avec scotch, pâte à fixe ou autre dispositif adhésif, sur les murs, les portes vitrées, les portes des salles ou l'ascenseur, n'est autorisé. Le non-respect de cette consigne conduira à la destruction immédiate de l'affiche.**



## WIFI

Le wifi est disponible dans tout le bâtiment en se connectant sur le réseau Eduroam, accessible à toutes les personnes rattachées à une structure académique et/ou de recherche en France.

Pour les autres personnes, le service logistique ([mshpn-reservation@mshparisnord.fr](mailto:mshpn-reservation@mshparisnord.fr)) demandera des codes visiteurs nominatifs à l'université Sorbonne Paris Nord (délai minimum de 7 jours avant l'évènement).

## >> RESPECT des lieux



Concerne le **nettoyage des espaces de réception**, le « service ménage » de l'université Sorbonne Paris Nord prend en charge uniquement le nettoyage du sol et la descente des poubelles fermées. Il ne se charge pas des éléments en verre. Dès lors, soit vous ajoutez cette prestation au devis du traiteur, soit il vous revient de débarrasser vous-même les tables, de fermer les sacs-poubelles. Concernant le verre, il vous revient de le déposer dans les containers qui se trouvent rue George Sand, en face de l'entrée du bâtiment.

L'université Sorbonne Paris Nord impose aux organisateurs de prendre en charge les **frais de rentrée et de sortie des containers**. Si votre évènement génère des déchets encombrants (buffet, bouteilles, cartons, ...), un forfait de 50 € en jours ouvrés, 100 € pour les dimanches et jours fériés, vous sera facturé.

**IMPORTANT**

## >> Chaque utilisateur est tenu de laisser la salle telle qu'il l'a trouvée en arrivant.

Il est strictement interdit de déplacer les mobiliers et les fournitures d'une salle à l'autre (tables, chaises, portant, mallettes, feutres, télécommandes...).

Les salles ont été mises en place avec certaines configurations. Le déplacement de tables et de chaises pour arriver à un nombre surnuméraire engendre des problèmes de sécurité que la direction de la Maison des Sciences de l'Homme Paris Nord ne tolère pas.

Merci de respecter impérativement les consignes de sécurité (nombre maximum de personnes par salle) et les consignes d'organisation interne affichées dans les salles et communiquées par mail à réception d'une demande de réservation.

## 2. Soutien à la communication de votre recherche



Le service communication peut concevoir gratuitement des supports de communication: affiches, flyers, etc. Nous pouvons assurer la reprographie à des tarifs préférentiels. Elle sera imputée sur les crédits alloués par la MSH Paris Nord à votre projet. Afin de pouvoir vous proposer des créations adaptées, notre responsable de communication vous conseille de formuler votre demande **un mois à l'avance**, voire plus si des impressions sont nécessaires.

Le logo de la MSH Paris Nord devra apparaître **obligatoirement** sur toute votre communication autour de l'évènement (téléchargeable sur notre site dans la boîte à outils <https://www.>

[mshparisnord.fr/contacts/boite-a-outils-chercheurs/](http://mshparisnord.fr/contacts/boite-a-outils-chercheurs/)).

Nous diffusons votre manifestation dans nos réseaux (newsletter\*, sites web, Facebook, Twitter).

\* *Le respect des délais est important; merci de prévenir le service communication le mois précédant votre manifestation scientifique pour pouvoir paraître dans la newsletter.*

Pour toutes demandes et renseignements, vous pouvez contacter Flavie Jeannin, responsable de communication : [flavie.jeannin@mshparisnord.fr](mailto:flavie.jeannin@mshparisnord.fr)

### 3. Être informé des activités de la MSH Paris Nord



Pour recevoir les actualités de la MSH Paris Nord, vous pouvez vous inscrire à la **newsletter** mensuelle qui présente nos activités : <https://www.mshparisnord.fr/actualites/newsletters/>



Vous pouvez suivre les activités de la MSH Paris Nord sur les **réseaux sociaux** suivants :

- Facebook : <https://www.facebook.com/MSHParisNord>
- Twitter : <https://twitter.com/MSHParisNord>
- YouTube : <http://www.youtube.com/mshparisnord/>
- LinkedIn : <http://fr.linkedin.com/company/maison-des-sciences-de-l%27homme-paris-nord>

Les usagers qui disposent d'un bureau à la MSH Paris Nord sont automatiquement inscrits à la liste de diffusion des « hôtes ». Cette inscription permet de recevoir les informations utiles concernant la vie des locaux.

Pour toutes demandes et renseignements, vous pouvez contacter la responsable de communication : [flavie.jeannin@mshparisnord.fr](mailto:flavie.jeannin@mshparisnord.fr)

### 4. Obligations quant à la communication du projet soutenu

- Les porteurs de projets s'engagent à apposer le logo de la MSH Paris Nord sur toute leur communication en lien avec le projet soutenu.

- Les porteurs de projets doivent signer leurs articles, documents... avec la mention suivante : *Cette manifestation scientifique, ce projet, cette publication... bénéficie du soutien de la MSH Paris Nord dans le cadre de son appel à projets.*

Dans le cadre d'une publication sur HAL les porteurs de projets s'engagent à rajouter une affiliation de leurs textes au portail HAL de la MSH Paris Nord en renseignant les mots-clés suivants dans les champs des métadonnées appropriés : « Maison des Sciences de l'Homme Paris Nord », « MSH Paris Nord » et « MSHPN ».

- De plus, les porteurs de projets s'engagent à envoyer à Marianne Hérard [marianne.herard@mshparisnord.fr](mailto:marianne.herard@mshparisnord.fr) et à Flavie Jeannin [flavie.jeannin@mshparisnord.fr](mailto:flavie.jeannin@mshparisnord.fr) toutes les informations concernant la tenue des événements liés au projet soutenu (publications, interventions etc.).

## 5. Aide aux projets numériques, à la publication et à la documentation

### => Aide aux projets numériques



#### Service d'archivage des données de la recherche de la MSH Paris Nord

Ce service offre les moyens d'organiser, de préserver et de valoriser les documents scientifiques numériques (fichiers texte, son, image, vidéo) produits dans le cadre des projets soutenus par la MSH Paris Nord.

En partenariat avec HUMA-NUM, la MSH Paris Nord dispose d'un espace NAKALA (hébergement de données) et d'un pack NAKALONA (gestion et éditorialisation des données).

Ce service porte non seulement sur le stockage (sécurisé, dans des formats pérennes) de leurs données de la recherche mais aussi, sur la publication en ligne et la valorisation de ces données.

Gabriel Popovici, référent HUMA-NUM, est à votre disposition ([gabriel.popovici@mshparisnord.fr](mailto:gabriel.popovici@mshparisnord.fr)).

### => Aide à la publication



#### a) Nouvelle maison d'édition « Éditions des MSH associées. Nanterre, Saclay, Saint-Denis »

Les « Éditions des MSH associées. Nanterre, Saclay, Saint-Denis » EMSHA sont en ligne sur OpenEdition Books depuis avril 2018.

<https://books.openedition.org/emsha/>

Cette nouvelle maison d'édition se donne comme mission d'offrir aux chercheurs en lien avec les trois MSH susmentionnées la possibilité de publier des ouvrages en sciences humaines et sociales, sous la forme de livres électroniques (ebooks) diffusés sur la plateforme OpenEdition Books développée par OpenEdition Center.

Dans un premier temps, les EMSHA proposent une collection intitulée « Collection interdisciplinaire » dont l'objectif est de favoriser l'interdisciplinarité, et de préparer l'émergence, dans la foulée, de collections complémentaires qui épouseront les axes de recherche des MSH partenaires.

La direction éditoriale est assurée par un comité éditorial composé de six personnes. Une dizaine de personnalités extérieures composent le comité scientifique, qui œuvre à définir la politique scientifique des EMSHA.

#### Contacts

Gabriel Popovici, coordonnateur EMSHA: [gabriel.popovici@mshparisnord.fr](mailto:gabriel.popovici@mshparisnord.fr)

## => Aide documentaire



### a) Accès aux ressources documentaire en ligne

Nous vous proposons l'accès à des données :

- bibliothèques universitaires de Paris 8 et de l'université Sorbonne Paris Nord. Il faudra vous inscrire dans leur base de données (formulaires téléchargeables sur notre site)
- CNRS (biblioSHs)

Des prêts entre bibliothèques sont possibles grâce à notre partenariat avec les bibliothèques universitaires Paris 8/université Sorbonne Paris Nord.



### b) Aide à la recherche documentaire

Différents types de **formations** sont proposées :

- Notions de base de la recherche documentaire : recherche multi-critères, opérateurs booléens...
- Aide et **suivi documentaire** multi-supports (bases de données spécialisées en ligne, ressources papier...) sur votre projet de recherche labellisé MSH Paris Nord.

Un service de **veille documentaire** sur votre projet labellisé est également possible sur demande.



### c) Achat de documentation

L'achat se fait sur demande (formulaire *ad hoc*) et sur les crédits qui vous ont été alloués par la MSH Paris Nord.

**Attention : ces documents appartiennent à la MSH Paris Nord et doivent être restitués à la fin du programme de recherche.**

Gabriel Popovici est à votre disposition pour vous accompagner dans la documentation de vos travaux scientifiques ([gabriel.popovici@mshparisnord.fr](mailto:gabriel.popovici@mshparisnord.fr)).

## => DOI - Digital Object Identifier



Dans le but de contribuer à l'amélioration de la visibilité de la production scientifique des chercheurs, la MSH Paris Nord met en place un nouveau service d'attribution gratuite d'identifiants numériques DOI (Digital Object Identifier).

Un DOI est un mécanisme d'identification pérenne des ressources numériques, comme les articles scientifiques, rapports, actes de colloque, vidéos, archives en ligne, ou objets physiques comme les CD/DVD, etc.

Ce service expérimental, destiné aux projets en lien avec la MSH Paris Nord, est offert en collaboration avec l'Institut de l'Information Scientifique et Technique (INIST - UPS076) et DATA-CITE (<https://doi.datacite.org/>).

En tant qu'identifiants pérennes, les DOI attribués dans le cadre de cette expérimentation sont acquis définitivement. Aucune mention de la MSH Paris Nord ne sera intégrée aux DOI que nous attribuons.

### Contacts

Gabriel Popovici, responsable des humanités numériques : [gabriel.popovici@mshparisnord.fr](mailto:gabriel.popovici@mshparisnord.fr)

### => Portail HAL de la MSH Paris Nord



Le portail HAL de la MSH Paris Nord est disponible à l'adresse : <https://hal.archives-ouvertes.fr/MSHPN/>

L'objectif de ce portail est de signaler les publications mises en ligne par les chercheurs dans le cadre des projets labellisés par la MSH Paris Nord. Il s'intègre dans la constellation des portails HAL des MSH que le Réseau National des MSH (RNMSH) a mis en place à l'adresse : <https://hal-rnmsh.archives-ouvertes.fr/>.

Chaque document scientifique (article, acte de colloque, etc.) produit dans le cadre d'un projet lauréat de l'AAP de la MSH Paris Nord a vocation à être signalé, voire téléchargé sur notre portail HAL.

À cet effet, lorsque le porteur met en ligne son document à partir de son compte HAL-SHS il lui est demandé de prendre soin d'ajouter les mots-clés suivants dans les champs d'index appropriés : « MSHPN », « MSH Paris Nord » et « Maison des sciences de l'homme Paris Nord ».

Pour toute question ou support technique liés au dépôt, contacter Gabriel Popovici, responsable des humanités numériques : [gabriel.popovici@mshparisnord.fr](mailto:gabriel.popovici@mshparisnord.fr)

## 6. Aide à la valorisation de vos résultats

Nous pouvons vous accompagner dans le **montage de projets** et faire le lien notamment avec le service partenariat et valorisation de la délégation du CNRS (DR5) dont dépend la MSH Paris Nord.

Nous pouvons aussi vous aider à **diffuser vos résultats** auprès de la société civile, des collectivités mais également auprès des milieux scolaires, universitaires, ainsi qu'auprès des acteurs socio-économiques, partenaires de la MSH Paris Nord.

La MSH Paris Nord entretient des partenariats de longue durée avec l'Établissement Public territorial Plaine Commune et avec les mairies de Saint-Denis et d'Aubervilliers notamment. La MSH Paris Nord participe tous les ans, au mois d'octobre, au salon de valorisation « **Savante**



**banlieue** » organisé par l'université Sorbonne Paris Nord, Plaine Commune et le CNRS dans le cadre de la Fête de la science. La MSH Paris Nord y tient un stand et plusieurs chercheurs liés à la MSH Paris Nord présentent des conférences ou des mini-conférences (à destination des publics scolaires notamment).

Chaque année également, au mois de septembre, dans le cadre des **journées européennes du patrimoine**, la MSH Paris Nord ouvre ses portes lors d'une journée. Cette journée peut être l'occasion de présenter vos recherches en cours.

D'autre part, tout au long de l'année, la MSH Paris Nord peut mettre à votre disposition des espaces (notamment dans le hall d'accueil) équipés de cimaises et de tringles pour des **expositions** temporaires (photos, affiches). Le travail doit être cependant le fruit d'une collaboration entre chercheurs et artistes et s'inscrire bien entendu dans les axes de recherche de la MSH Paris Nord.

Pour toute demande de renseignement, de conseils, vous pourrez vous adresser à la responsable des programmes scientifiques et de la valorisation : [marianne.herard@mshparisnord.fr](mailto:marianne.herard@mshparisnord.fr)

## 7. Gestion financière



Tous les crédits alloués par la MSH Paris Nord sont gérés par le service administratif et financier de la MSH Paris Nord. Il n'y a pas de versement à votre laboratoire.



### => Comment procéder ?

1. Contact unique : [mshpn-budget@mshparisnord.fr](mailto:mshpn-budget@mshparisnord.fr)
2. Envoyer un message pour expliciter le besoin (organisation d'un évènement nécessitant la prise en charge de missions, de prestations, achat de matériel, etc.)
3. En fonction de la réponse, transmettre toutes les informations nécessaires au service administratif et financier pour la prise en charge (ordre de mission, réservation, commande auprès du fournisseur...)

## Les incontournables

### ACHATS



#### Matériel = propriété de la MSH Paris Nord

Prêt pendant la période du projet (cf. formulaire prêt à compléter)

#### Procédure

Transmettre un devis conforme (si dépense > à 2000 € HT, fournir 3 devis)

En cas d'achat documentaire ou petit matériel informatique, s'adresser obligatoirement au référent de la MSH Paris Nord

Certifier le service fait, en lien avec le service administratif et financier qui se chargera du bon de commande et du paiement de la facture

### MISSIONS



Prise en charge des frais d'hébergement, de transport et de repas **sur production de justificatifs de paiement originaux**

**Attention :** les transports et hébergements sont soumis à des marchés. Toutes les réservations doivent être faites par le SAF

*(sauf cas exceptionnels qui vous seront indiqués le cas échéant).*

#### Qui peut partir en mission ?

Toute personne ayant un employeur

#### ► Avant la mission

**Délais : 15 jours avant départ pour une destination en France, 1 mois pour l'étranger et 1,5 mois si pays à risque**

Établir un ordre de mission avant le départ (Autorisation Fonctionnaire Sécurité Défense pour destination dans un pays à risque)

*Recours aux services de co-voiturage (ex: BlablaCar) et aux services de location entre particuliers (ex: AirBnB, Bed and Breakfast, ouicar...) non autorisés.*

#### ► Au retour

- Remplir et signer l'état de frais  
- L'envoyer au service accompagné des pièces justificatives originales

**Attention :** l'état de frais doit être signé manuellement

*(les signatures électroniques ne sont pas admises)*

**- La MSH Paris Nord rembourse aux frais réels**

### REMBOURSEMENT



#### Caractère exceptionnel

Uniquement pour les achats inférieurs à 80 € / HT (sauf repas professionnel de groupe à l'occasion de manifestations scientifiques.)  
Fournir justificatifs originaux et listes des invités

#### Attention : délai de traitement assez long

**IMPORTANT**

Pour chaque demande, la MSH Paris Nord :

- vérifie l'adéquation entre la demande et la nature des dépenses annoncées dans le projet retenu
- vérifie la disponibilité des crédits alloués. Un suivi semestriel est fourni aux porteurs de projets sous couvert des responsables d'axes et de thème de la MSH Paris Nord.
- doit OBLIGATOIREMENT respecter le cadre réglementaire du CNRS :
  - o les marchés publics existants
  - o les délais de traitement exigés
  - o les procédures et applications imposées

► Retrouvez les principaux formulaires sur la page <https://www.mshparisnord.fr/contacts/boite-a-outils-chercheurs/>

## 8. Renouvellement de votre projet

Si vous déposez d'emblée un projet pour deux ans, il faudra obligatoirement déposer une **demande de renouvellement** au terme de la première année dans laquelle vous adresserez un bilan scientifique, les objectifs de l'année de renouvellement et les crédits demandés (procédure d'arbitrage simple).

Si vous déposez un projet pour une année, et qu'au terme de cette année, vous constatez qu'une prolongation est nécessaire, il vous faudra soumettre un nouveau projet au conseil scientifique, en remplissant le formulaire « Soumettre un projet » (procédure plus longue).

Les projets labellisés peuvent être renouvelés une fois.

Les demandes de renouvellement ne sont pas soumises à l'évaluation des membres du conseil scientifique, mais accordées par la direction de la MSH Paris Nord.

Pour toute demande de renseignement, de conseils, vous pourrez vous adresser à la responsable des programmes scientifiques : [marianne.herard@mshparisnord.fr](mailto:marianne.herard@mshparisnord.fr)

## 9. Informatique



Pour vos demandes d'assistance informatique vous pouvez écrire à [mshpn-assistance-informatique@mshparisnord.fr](mailto:mshpn-assistance-informatique@mshparisnord.fr)

### Concernant les achats informatiques et audiovisuels

Ces achats se font exclusivement via un marché négocié.

Concernant les matériels hors marché, vous devrez nous contacter pour étudier votre demande spécifique. Nous vous indiquerons ce qui est possible dans le cadre du marché public auquel nous sommes soumis.

Ces achats sont imputés aux crédits alloués à votre projet par la MSH Paris Nord. Le matériel est la propriété de la MSH Paris Nord et doit être restitué à la fin du projet.

# L'équipe de la MSH Paris Nord

Directrice : Anne Sèdes, professeur, université Paris 8

Directrice adjointe : Marie Jaisson, professeur, université Sorbonne Paris Nord

Secrétaire générale : Cécilia Mendes, [cecilia.mendes@mshparisnord.fr](mailto:cecilia.mendes@mshparisnord.fr)

## Les services d'appui à la recherche

- Accueil, gestion administrative, référente congés, cantine et remboursement transport, *bureau 215*

[mshpn-contact@mshparisnord.fr](mailto:mshpn-contact@mshparisnord.fr)

Véronique Benayoun, tél. 01 55 93 93 00

- Administration et finances

[mshpn-budget@mshparisnord.fr](mailto:mshpn-budget@mshparisnord.fr)

Coordinatrice administrative et financière, *bureau 217*

Blandine Charrier, tél. 01 55 93 93 03

Gestionnaire administrative et financière, *bureau 215*

Fatoumata Sall, tél. 01 55 93 93 60

- Programmes scientifiques et valorisation, *bureau 216*

Marianne Hérard, responsable, tél. 01 55 93 93 36

[marianne.herard@mshparisnord.fr](mailto:marianne.herard@mshparisnord.fr)

- Communication, graphisme, web et réseau, *bureau 219*

Flavie Jeannin, responsable, tél. 01 55 93 93 33

[flavie.jeannin@mshparisnord.fr](mailto:flavie.jeannin@mshparisnord.fr)

- Système et réseau informatique *bureau 232*

Christophe Bravard, [mshpn-assistance-informatique@mshparisnord.fr](mailto:mshpn-assistance-informatique@mshparisnord.fr)

À la MSH Paris Nord uniquement les jeudis.

- Service audiovisuel, *bureau 218*

Rémy Cotelle, responsable, tél. 01 55 93 93 15 / [remy.cotelle@mshparisnord.fr](mailto:remy.cotelle@mshparisnord.fr)

Cannon Birabakaran, opérateur audiovisuel, référent visioconférence, tél. 01 55 93 93 08  
[cannalingam.birabakaran@mshparisnord.fr](mailto:cannalingam.birabakaran@mshparisnord.fr)

- Réservation, réservations des salles, logistique *bureau 218*

[mshpn-reservation@mshparisnord.fr](mailto:mshpn-reservation@mshparisnord.fr)

Nicolas Bonnefous, tél. 01 55 93 93 09

- Pole éditorial

Roberta Ceva, *bureau 220*, tél. 01 55 93 93 00 / [roberta.ceva@mshparisnord.fr](mailto:roberta.ceva@mshparisnord.fr)

Tomasz Doussot, *bureau 225*, tél. 01 55 93 93 00 / [tomasz.doussot@mshparisnord.fr](mailto:tomasz.doussot@mshparisnord.fr)

Sophie Gudin, *bureau 225*, tél. 01 55 93 93 11 / [sophie.gudin@mshparisnord.fr](mailto:sophie.gudin@mshparisnord.fr)

Margaux Jacques, *bureau 220*, tél. 01 55 93 93 00 / [margaux.jacques@mshparisnord.fr](mailto:margaux.jacques@mshparisnord.fr)

Cécilia Monteiro, *bureau 220*, tél. 01 55 93 93 13 / [cecilia.monteiro@mshparisnord.fr](mailto:cecilia.monteiro@mshparisnord.fr)

Lydie Rauzier, *bureau 225*, tél. 01 55 93 93 12 / [lydie.rauzier@mshparisnord.fr](mailto:lydie.rauzier@mshparisnord.fr)

Cécile Thiebault, *bureau 220*, tél. 01 55 93 93 68 / [cecile.thiebault@mshparisnord.fr](mailto:cecile.thiebault@mshparisnord.fr)

- Humanités numériques et documentation, référent Huma-Num, coordinateur éditions EMSHA (ebooks), *bureau 224*

Gabriel Popovici, responsable, tél. 01 55 93 93 31 / [gabriel.popovici@mshparisnord.fr](mailto:gabriel.popovici@mshparisnord.fr)



Lined writing area with horizontal lines.



## Maison des Sciences de l'Homme Paris Nord

20, avenue George Sand  
93210 St-Denis la Plaine  
tél. 01 55 93 93 00  
[mshpn-contact@mshparisnord.fr](mailto:mshpn-contact@mshparisnord.fr)

Métro 12 : Front populaire (sortie 3)

<https://www.mshparisnord.fr/>



Lettre d'information de la MSH Paris Nord sur

<https://listes.univ-paris13.fr/mailman/listinfo/mshpn-newsletter>

*Suivez-nous !*

Twitter <https://twitter.com/MSHParisNord>

Facebook <https://www.facebook.com/MSHParisNord>